

DOKUMENTACJA KONSERWATORSKA



STAN ZACHOWANIA ZESPOŁU
DWORSKO-PARKOWEGO W DYDNI.
PROGRAM ZAGOSPODAROWANIA
SIEDLISKA DWORSKIEGO
Z UWZGLĘDNIENIEM HISTORYCZNYCH FUNKCJI
I WALORÓW ZABYTKOWYCH

Opracował: mgr Zdzisław Gil

Agnieszka Gil

Zdjęcia: mgr Zdzisław Gil

Dydnia-Krosno – 2006 r.

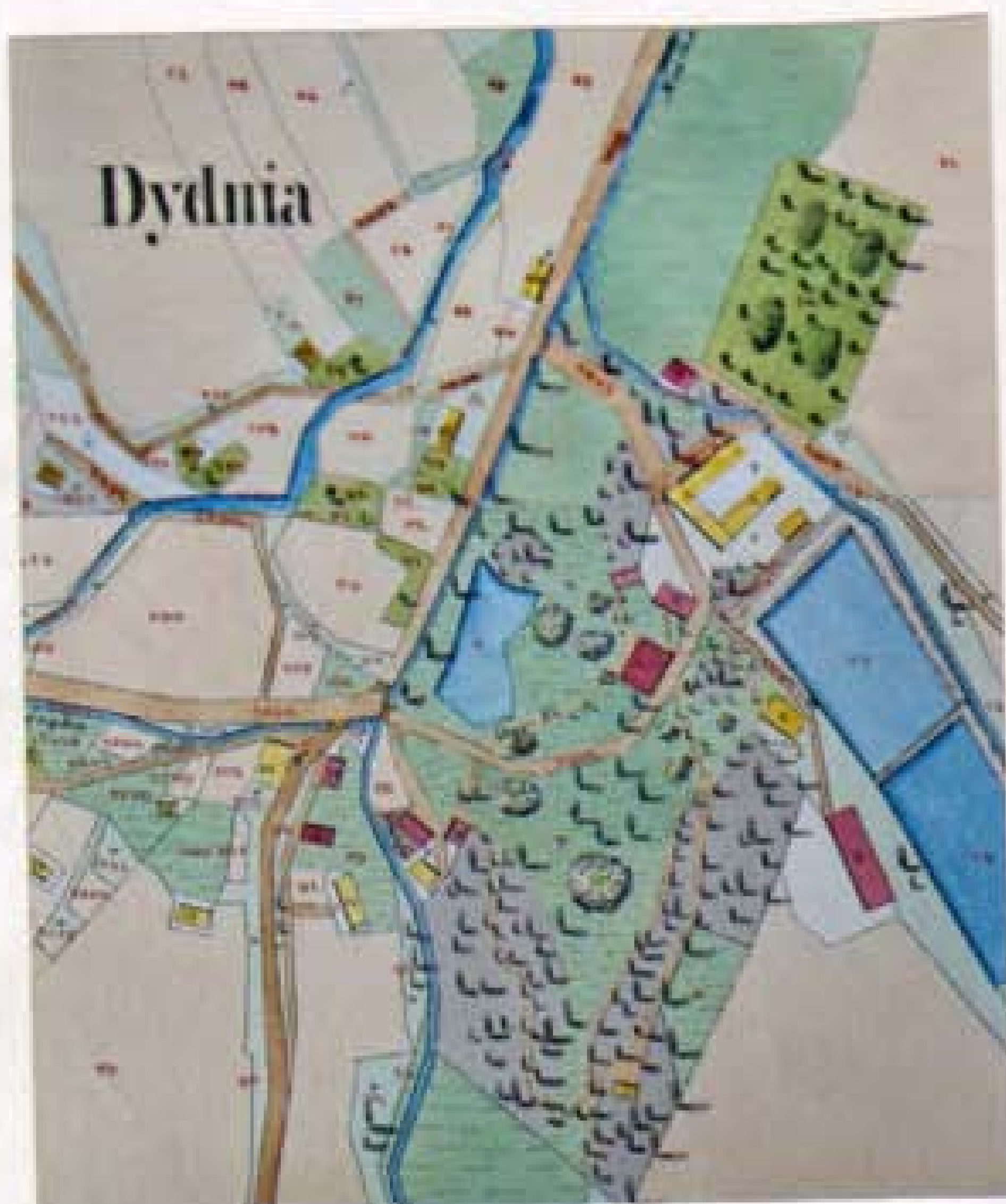
I WSTĘP

Zabytkowy zespół dworsko-parkowy w Dydni, pomimo usytuowania na jego terenie w ciągu 30 ostatnich lat kilkunastu budynków handlowych, usługowych i magazynowych, zniekształcających w bardzo poważnym stopniu historyczny kształt siedliska szlacheckiego, nadal posiada niezaprzeczalne wartości kulturowo-krajobrazowe. Przez kilkadziesiąt powojennych lat dydniański zespół użytkowany był przez miejscową Gminną Spółdzielnię „Samopomoc Chłopska”. W 1988 r. po wybudowaniu nowego obiektu administracyjno-produkcyjnego przestano użytkować budynek murowanego klasycystycznego dworu. Również od kilku lat, m.in. z uwagi na zły stan techniczny, GS. w Dydni praktycznie nie użytkuje pomieszczeń w murowanym budynku zabytkowej oficyny. Do końca II wojny światowej obydwie te interesujące przykłady architektury rezydencjonalnej stanowiły centrum życia gospodarczego w Dydni. Wcześniej już, w 1852 r., zostały one oznaczone na austriackiej mapie katastralnej wraz z budynkiem drewnianego spichlerza oraz pozostałymi zabudowaniami po których oprócz w/w spichlerza nie pozostał żaden ślad. Natomiast w terenie łatwy do odczytania jest zaznaczony na w/w mapie układ głównych dróg i ścieżek. W 1974 r. decyzją Wojewódzkiego Konserwatora Zabytków w Rzeszowie (I. Dz. Ks. 680/52/74 z dnia 10.10.1974 r.) zespół-dworsko parkowy w Dydni wpisany został do Rejestru Zabytków pod pozycją A-783, co jednakże nie miało większego wpływu na kontynuację bezplanowej dalszej zabudowy siedliska dworskiego. Dostrzegając doskonale rozplanowanie zespołu dworsko parkowego w Dydni, znajdujące się na jego terenie zabytki architektury w otoczeniu pomnikowych dębów, lip, topól białych i jesionów autorzy specjalistycznych opracowań zawsze pamiętali o dydniańskim zespole zabytkowym. Już w 1958 r. Adam Czerepiński sporządził karty ewidencyjne dla dworu i oficyny. W 1973 r. zabytkowy zespół dworsko-parkowy w Dydni wymieniony został w publikacji „Zabytki architektury i budownictwa w Polsce”, woj. rzeszowskie, zeszyt 13 (Warszawa PWN, str. 20-21).

Zaś rok później dość szczegółowo został on zaprezentowany w „Katalogu zabytków sztuki w Polsce”, tom XIII, woj. rzeszowskie, zeszyt II, powiat Brzozowski (Instytut Sztuki – PAN, Warszawa 1974, str. 27-28). Natomiast krajobrazowy park w Dydni, stanowiący uzupełnienie architektury rezydencjonalnej i folwarcznej, poza inwentaryzacją zieleni (Metryczka Parku – Ogrodu w Dydni, archiwum delegatury Wojewódzkiego Urzędu Ochrony Zabytków w Krośnie). Wraz z informacjami odnoszącymi się do dziejów dydniańskiego zespołu dość szczegółowo został przedstawiony w opracowaniu profesora Jerzego Pióreckiego „Ogrody i parki województwa krośnieńskiego” (Bolestraszyce 1988 str. 70-72.). Najwięcej informacji

dotyczącej historii siedliska dworskiego w Dydni walorów architektoniczno - artystycznych dworu, oficyny i spichlerza oraz ich stanu technicznego zawierają karty ewidencyjne w/w zabytków opracowane w sierpniu 2004 r. przez mgr Barbarę Bosak. Kilkakrotnie klasycystyczny dwór w Dydni wymieniany był w opracowaniach mgr Jerzego F. Adamskiego dotyczących Dydni i pow. Brzozowskiego, m.in. w „Dydnia gmina nad Sanem” (Krosno 2000) str. 92-93, „Dydnia gmina w dolinie Sanu” (Nowy Sącz) str. 14. W archiwum Wojewódzkiego Urzędu Ochrony Zabytków Delegatury w Krośnie znajdują się inwentaryzacje dworu i oficyny, wykonane prawdopodobnie w latach 60-tych XX wieku przez mgr inż. arch. Jana Chałupskiego i technika Anatoliusza Demczyńskiego, wraz z dokumentacją fotograficzną przedstawiającą ówczesny stan zachowania obydwu budowli (Inwentaryzacja Budynku administracyjnego G. S. S. Ch. w Dydni pow. Brzozów, nr inw. 3620 – dwór, Inwentaryzacja Budynku handlowego G. S. S. Ch. w Dydni pow. Brzozów, nr inw. 3621 – oficyna).

Celem niniejszego opracowania jest ocena aktualnego stanu zachowania zabytkowych budynków wchodzących w skład historycznego założenia dworsko-parkowo folwarcznego wraz z wytycznymi konserwatorskimi określającymi niezbędny zakres robót zabezpieczających przy tych budowlach, z docelowym kompleksowym programem rewaloryzacji całego zespołu. Szczególnie ważnym elementem programu rewaloryzacji, od którego uzależnione będzie prawidłowe bezkolizyjne funkcjonowanie poszczególnych obiektów kubaturowych wzniesionych w II połowie ubiegłego wieku będzie rekonstrukcja pierwotnego układu komunikacyjnego, doskonale udokumentowanego na poniższej mapie katastralnej z 1852 r.



Aktualnie na terenie będącym przedmiotem niniejszego opracowania oprócz w/w zabytkowych budowli znajduje się 13 budynków wystawionych w latach 60-80-tych ubiegłego stulecia przez G.S. „Samopomoc Chłopską” w Dydni, do której należy również murowany budynek piekarni, usytuowany nad zabytkowych drewniano - murowanym spichlerzem. Powyżej spichlerza, po prawej stronie drogi prowadzącej do piekarni znajduje się budynek Banku Spółdzielczego w Dydni.



W trakcie użytkowania Zespołu dworsko-parkowego w Dydni, w celu poprawy warunków komunikacyjnych G.S. w Dydni wykonała asfaltową nawierzchnię drogi prowadzącej od głównej drogi krajowej Grabownica-Dynów do dworu i oficyny oraz wyasfaltowała parkingi przy w/w budynkach zabytkowych oraz przy budynku administracyjno produkcyjnym.



Wykonano również nawierzchnię asfaltową wokół sklepu usytuowanego w południowo zachodniej części zespołu dworsko-parkowego



Właścicielem terenu w/w zespołu dworsko-parkowego jest aktualnie Gmina w Dydni. Szczegółowe oględziny budowli upoważniają autora niniejszego opracowania do stwierdzenia, że obecny stan zachowania dworu i oficyny jest awaryjny. W możliwie krótkim terminie należy zrealizować przy obydwu cennych tych zabytkach niezbędny zakres prac zabezpieczająco - konserwatorskich, które powstrzymają postępujący proces destrukcji. Kolejnym etapem kompleksowej rewaloryzacji całego założenia dworsko-parkowego, już po znalezieniu nowego gospodarza (gospodarzy) dworu, oficyny i spichlerza, powinien być remont kapitalny tych wszystkich budowli, poprzedzony opracowaniem studium naukowo-histerycznego dla całego zespołu wraz z dokumentacją techniczno – projektową, uwzględniającą również rekonstrukcję układu komunikacyjnego sprzed 1852 r. Bardzo istotnym elementem kompleksowej rewaloryzacji zespołu dworsko-parkowego w Dydni powinna być również rekonstrukcja ogrodu krajobrazowego na ile pozwolą nowe warunki prawnie – własnościowe. Toteż najlepszym rozwiązaniem byłoby gdyby oprócz Gminnej Spółdzielni S. Ch. w Dydni, użytkownikiem – właścicielem nieużytkowanego przez w/w Spółdzielnię terenu wraz z budynkami dworu i oficyny była jedna osoba lub firma, gwarantująca realizację kompleksowej rewaloryzacji siedliska dworskiego w Dydni. Natomiast oddzielnie można potraktować zagospodarowanie drewniano – murowanego spichlerza usytuowanego w pewnym oddaleniu od w/w budowli.

II. PODSTAWA OPRACOWANIA DOKUMENTACJI

Zlecenie Wójta Gminy Dydnia na opracowanie „Koncepcji zagospodarowania terenu zabytkowego zespołu dworsko-parkowego w Dydni” – pismo L. dz. RSO i GK. 72240-1/05/065 z dnia 10 maja 2006 r.

III. STAN PRAWNY ZABYTKOWEGO ZESPOŁU DWORSKO-PARKOWEGO W DYDNI

Działki nr 2631/3 i 2633 o ogólnej powierzchni 2.56 ha wraz z usytuowanymi na nich zabytkowymi budowlami: dworem, oficyną i spichlerzem, stanowią jedynie fragment wielkiego historycznego siedliska dworskiego. Aktualnie są one własnością Gminy Dydnia, będącą w użytkowaniu przez Gminną Spółdzielnię „Samopomoc Chłopska” w Dydni.

W uzasadnieniu DECYZJI W SPRAWIE WPISANIA DOBRA KULTURY DO REJESTRU ZABYTKÓW (L. dz. KS. 600/52/74 z dnia 10 października 1974 r.), w której zespół dworsko-parkowy w Dydni otrzymał Nr 783 ówczesny Wojewódzki Konserwator Zabytków w Rzeszowie mgr Zbigniew Jucha stwierdził, że „Zespół parkowo-dworski w Dydni pow. Brzozów posiada znaczne walory architektoniczne i krajobrazowe”. Do rejestru oprócz w/w budowli wpisano również krajobrazowy park wraz z terenem dawnego folwarku (działki o numerach: 2630, 2629, 2662, 2632).

Zgodnie z artykułem 25 Ustawy z dnia 23 lipca 2003 roku o ochronie zabytków i opiece nad zabytkami (Dz. U. Nr 162, poz. 1568 z 2003 r., z późniejszymi zmianami) „Rozporządzeniem Ministra Kultury z dnia 9 czerwca 2004 roku w sprawie prowadzenia prac konserwatorskich, restauratorskich, robót budowlanych, badań konserwatorskich i architektonicznych, a także innych działań przy zabytku wpisanym do rejestru zabytków, oraz badań archeologicznych i poszukiwań ukrytych lub porzuconych zabytków ruchomych”(Dz. U. Nr 150, poz. 1579 z 2004 r., §,§: 2, 3, 7 i 8, właściciel zabytkowego zespołu dworsko-parkowego w Dydni zobowiązany jest do uzgadniania z Wojewódzkim Organem Ochrony Zabytków w Przemyślu – Delegaturą w Krośnie programu zagospodarowania całego zabytkowego zespołu oraz programu prac zabezpieczająco-konserwatorskich przy poszczególnych budowlach oraz prac pielęgnacyjno-konserwatorskich przy drzewostanie historycznego układu zieleni parkowej. Niniejsze opracowanie dokumentujące aktualny stan zachowania zabytkowej substancji zespołu dworsko-parkowego w Dydni zawiera również w swych dalszych częściach

programy robót zabezpieczająco-remontowych wraz z propozycją podziału poszczególnych działek, wykonane oddzielnie dla dworu i oficyny oraz spichlerza.

IV. MATERIAŁY WYKORZYSTANE DO OPRACOWANIA DOKUMENTACJI

- Karta ewidencyjna zabytku architektury i budownictwa – DWÓR w Dydni, pow. Brzozów opracowana w październiku 1959 r. przez A. Czerepińskiego
- Karta ewidencyjna zabytku architektury i budownictwa – OFICYNA DWORSKA w Dydni, pow. Brzozów opracowana w październiku 1959 przez A. Czerepińskiego
- Inwentaryzacja Budynku administracyjnego G. S. S. CH. W Dydni, pow. Brzozów (dot. dworu) wykonana przez mgr inż. arch. Jana Chałupskiego i tech. Anatoliusza Demczyńskiego (Archiwum PSOZ w Krośnie, nr inwent. 3620)
- Inwentaryzacja Budynku handlowego G. S. S. CH. W Dydni, pow. Brzozów (dot. oficyny dworskiej) wykonana przez mgr inż. arch. Jana Chałupskiego i tech. Anatoliusza Demczyńskiego (Archiwum PSOZ w Krośnie, nr inwent. 3621)
- Inwentaryzacja Fotograficzna Budynku administracyjnego i Budynku handlowego G. S. S. CH. w Dydni, pow. Brzozów wykonana przez mgr inż. arch. Jana Chałupskiego stanowiąca załącznik do w/w inwentaryzacji pomiarowych (Archiwum PSOZ w Krośnie, nr inwent. 2619)
- Ewidencja parku w Dydni (Archiwum PSOZ w Krośnie)
- Karta ewidencyjna zabytków – DWÓR w Dydni, opracowana w sierpniu 2004 r. przez mgr B. Bosak
- Karta ewidencyjna zabytków – OFICYNA DWORSKA w Dydni, opracowana w sierpniu 2004 r. przez mgr B. Bosak
- Karta ewidencyjna zabytków – SPICHLERZ DWORSKI w Dydni., opracowana w sierpniu 2004 r. przez mgr B. Bosak
- Skorowidz Dóbr Tabularnych w Galicji i w Ks. Krakowskiem, Kraków, 1905 r., stan na dzień 31 grudnia 1903 r.
- Słownik Geograficzny Królestwa Polskiego i innych krajów słowiańskich, 1887, T. VIII, s.
- Adam Fastnacht – Słownik Historyczno-Geograficzny Ziemi Sanockiej w średniowieczu
- Plan Katastralny wsi Dydnia 1852 r., skala 1: 2880, Archiwum Państwowe w Przemyślu
- Katalog Zabytków Sztuki w Polsce, tom XIII, województwo rzeszowskie, zeszyt 2 POWIAT BRZozowski, Instytut Sztuki PAN, Warszawa 1974 r. s. 27-28
- Jerzy Piórecki – Ogrody i parki województwa krośnieńskiego Bolestraszyce 1998, s. 70-72

- Zabytki architektury i budownictwa w Polsce, woj. Rzeszowskie, zeszyt 13 – PWN Warszawa 1973, s. 21
- Jerzy F. Adamski – Dydnia gmina nad Sanem, Krosno 2000, s. 92-94
- Jerzy F. Adamski - Dydnia gmina w dolinie Sanu, Nowy Sącz 2005, s. 13-15
- Wizje lokalne zabytkowego zespołu dworsko-parkowego w Dydni, przeprowadzone w dniach 17 i 24 czerwca oraz 11 lipca 2006 roku, w trakcie których wykonano również dokumentację fotograficzną aktualnego stanu technicznego dworu, oficyny i spichlerza.
- Decyzja l. dz. UOZ-K-1-4157/82/2005 z dnia 29 listopada 2005 Wojewódzkiego Urzędu Ochrony Zabytków w Przemyślu – Delegatury w Krośnie
- Protokół z oględzin zespołu dworsko-parkowego w Dydni spisany w dniu 1 lutego 2006 roku w sprawie oględzin terenu zespołu dworsko-parkowego w Dydni w odniesieniu do podziału geodezyjnego zespołu

V. HISTORIA I PIERWOTNA FUNKCJA ZABYTKOWEGO ZESPOŁU DWORSKO – PARKOWEGO W DYDNI

Pierwsza wzmianka o Dydni znajduje się w dokumencie króla Kazimierza Wielkiego z 1361 roku, dotyczącym nadania tej miejscowości wraz z Temeszowem, Jurowcami i Srogowem braciom Piotrowi i Pawłowi z Węgier. Pierwotnie miejscowość nazywała się Dednia (1407), Dednyani (1486), Dydnia (1552) i znowu Dednia w 1589 roku.

W latach 1430-47 Dydnia była własnością Małgorzaty Dydeńskiej, po niej miejscowość odziedziczyli synowie Paweł i Mikołaj. W roku 1489, po podziale majątku pomiędzy kolejnych potomków Mikołaja i w/w Małgorzaty Dydeńskiej, Dydnia staje się własnością Zygmunta i Stanisława Dydeńskich. Stanisław Dydeński zginął w wyprawie mołdawskiej króla Jana Olbrachta. W 1624 Dydnia została zniszczona przez Tatarów. W XVIII wieku Dydnia wraz z Krzywem była własnością przemyskiego biskupa Mikołaja i w/w Małgorzaty Dydeńskiej, Dydnia staje się własnością Zygmunta i Stanisława Dydeńskich. Stanisław Dydeński zginął w wyprawie mołdawskiej króla Jana Olbrachta. W 1624 Dydnia została zniszczona przez Tatarów. W XVIII wieku Dydnia wraz z Krzywem była własnością przemyskiego biskupa Wacława Hieronima Sierakowskiego, którego portret, wykonany prawdopodobnie około 1754 roku, znajduje się w tutejszym neogotyckim kościele parafialnym pw. św. Michała Archanioła. W XIX wieku majątek ziemski w Dydni należał do Dydyńskich i Podhoreckich. W Słowniku Geograficznym Królestwa Polskiego i innych krajów słowiańskich wydany w 1881 roku pod redakcją Filipa Sulimirskiego (str. 243)

znajduje się informacja, że „własność ziemską obejmuje roli or. 432, łąk i ogr. 53, past. 17, lasu 690 mr (mórg)...” zaś w „Skorowidzu Dóbr Tabularnych w Galicji i w Ks. Krakowskiem” (Kraków, 1905) jako właściciel Dydni (Dolnej i Górnej) wymieniony jest już Bolesław Zatorski posiadający ogółem 696 ha 41 arów, w tym 251 ha 78 arów ziemi ornej, 4 ha 3 ary ogrodów, 397 ha 70 arów lasów oraz 19 ha 13 arów pastwisk. Kolejnym właścicielem Dydni był Bolesław Dydyński, który w dniu 21 lipca 1929 wziął udział wraz z innymi okolicznymi ziemianami w Wydrnej ^{w spotkaniu} profesora Kazimierza Klinga z Prezydentem RP Ignacym Mościckim. Po nim dydeński majątek dziedziczył syn Lesław (będący również właścicielem majątku w Krzemiennej), który zmarł pod koniec II wojny światowej. Pod koniec okupacji niemieckiej we dworze w Dydni mieszkał Zdzisław Czaykowski, żołnierz ZWZ Dębno i AK. Tuż po zakończeniu II wojny światowej Z. Czaykowski został aresztowany przez NKWD i przewieziony do więzienia w Sanoku, skąd uwolnił go Feliks Pisarewski-Parry.

W 1948 budynki dworskie w Dydni od Państwowego Funduszu Ziemi przejęła w dzierżawę Gminna Spółdzielnia „Samopomoc Chłopska” w Dydni. W 1951 roku Spółdzielnia była użytkownikiem dworu, oficyny, stajni i spichlerza. Zaś w 1959 roku resztówkę dworską w Dydni otrzymała G.S. „S. CH.” w Dydni w trwały zarząd i użytkowanie. W trakcie pierwszego powojennego remontu, przeprowadzonego w 1953 roku, budynek dworu zaadaptowano na magazyny, zaś w 1959 roku część wnętrza dworu zaadaptowano na piekarnię, biura, świetlicę i punkt skupu. Po wybudowaniu poniżej oficyny nowego murowanego budynku w 1988 G. S. „S. CH.” przestała użytkować dwór. Budynek oficyny przejęty został w użytkowanie przez Gminną Spółdzielnię „Samopomoc Chłopska” w Dydni w 1948 roku wraz z w/w budynkami. W latach 50-tych ubiegłego wieku na parterze oficyny mieściły się m. in. Sklepy, magazyn opakowań, wypożyczalnia naczyń i punkt skupu surowych skór, zaś w piwnicach magazynowano jaja. Do niedawna jeszcze (czerwiec 2006) na parterze oficyny, po lewej stronie od wejścia 2 pomieszczenia były użytkowane przez miejscowe Koło Ligi Ochrony Kraju, pomimo, że znajdujące się w tylnym trakcie sąsiednie pomieszczenia były już bez dachu, w stanie zdewastowanej ruiny. Zabytkowy murowano-drewniany spichlerz jest w dobrym stanie technicznym. Kształt budynku nie uległ zmianie, poza dobudową od strony fasady (elewacja wschodnia) betonowej rampy i wymianą po 1974 roku pokrycia dachowego z gontu na blachę ocynkowaną. Do południowej elewacji dostawiono tuż obok pomnikowego okazu dębu szypułkowego drewnianą szopę, nakrytą eternitem, z przeznaczeniem na czyszczarnię nasion zbóż.

Zespół dworsko-parkowy w Dydni istniał w swym obecnym miejscu już prawdopodobnie w XVII wieku. Przemawia za tym bardzo korzystne usytuowanie budynku dworu w stosunku do głównej drogi z Brzozowa do Dynowa, zachowany do dzisiaj układ komunikacyjny oraz technika wykonania budynku dworu wraz z typowym układem wnętrza „domów pańskich” budowanych w XVII wieku. Dwór został przebudowany na początku XIX wieku, otrzymując klasycystyczny wystrój elewacji zewnętrznych, podzielonych pionowo pilastrami, z narożnikami ujętymi z obydwu stron pilastrami zwieńczonych w górze profilowanym gzymsem przelamanym nad pilastrami. Na początku XIX w podobnym stylu zbudowano oficynę, która wraz z dworem i spichlerzem oznaczona jest na mapie katastralnej z 1852 roku. W miejscu gdzie usytuowany jest obecnie budynek administracyjno-produkcyjny G. S. „Samopomoc Chłopska” w przeszłości stał murowany, bliżej nieokreślony obiekt.

Wraz z oficyną stanowiły centrum dużego ośrodka gospodarczego, zajmującego się również hodowlą ryb, o czym świadczą trzy duże stawy zaznaczone na w/w mapie katastralnej.

Zdaniem profesora Jerzego Pióreckiego „Ogrody Krajobrazowe zaplanowane zostały w XVIII-leciu na starszych reliktach układu przestrzennego”(J. Piórecki OGRODY I PARKI WOJEWÓDZTWA KROŚNIENSKIEGO s. 70). Z tego też okresu pochodzi rozplanowanie układu przestrzennego założenia dworsko-folwarczno-parkowego, które pomimo wycinki większości starych drzew, wzniesieniu 13 obiektów kulturowych, wykonaniu napowietrznej linii energetycznej oraz wyasfaltowaniu centralnej partii siedliska dworskiego (wokół oficyny, dworu i nowego budynku administracyjno-produkcyjnego G. S. „S. CH.”) jest nadal dość dobrze czytelne w terenie.

Zespół dworsko-parkowy w Dydni usytuowany jest pomiędzy drogą z Grabownicy Starzeńskiej do Dynowa oraz drogą do Końskiego w kierunku północno-zachodnim, nad potokiem Dydyńskim, na terenie łączącym się ze zboczami wzniesień otaczających Dolną Dydnię.

Zachowane fragmenty krajobrazowego parku łączą się z naturalnym lasem liściasto-iglastym. Wśród starszych drzew rosnących na terenie założenia dworsko-parkowego w Dydni znajdują się pomnikowe okazy topoli białej (*Populus alba*), buka (*Fagus silvatica*), Dębu szypułkowego (*Quercus robur*), jesionu wyniosłego (*Fraxinus excelsior*) i lipy szerokolistnej (*Tilia platyphyllos*). Pomimo poważnych zniszczeń i zniekształceń kompozycji ogrodu krajobrazowego, spowodowanych w/w czynnikami, zabytkowy park w Dolnej Dydni będący ongiś naturalną osłoną budynków mieszkalnych i folwarcznych (stajnie, obory, stodoły, spichlerze) przed mrozem i wiatrem w czasie zimy oraz przed oddziaływaniem promieni

słonecznych w trakcie upalnego lata, nadal zaliczany jest przez znawców przedmiotu do najbardziej wartościowych ogrodów na Podkarpaciu pod względem dendrologicznym i krajobrazowym.

VI. AKTUALNY STAN ZACHOWANIA ZESPOŁU DWORSKO-PARKOWEGO

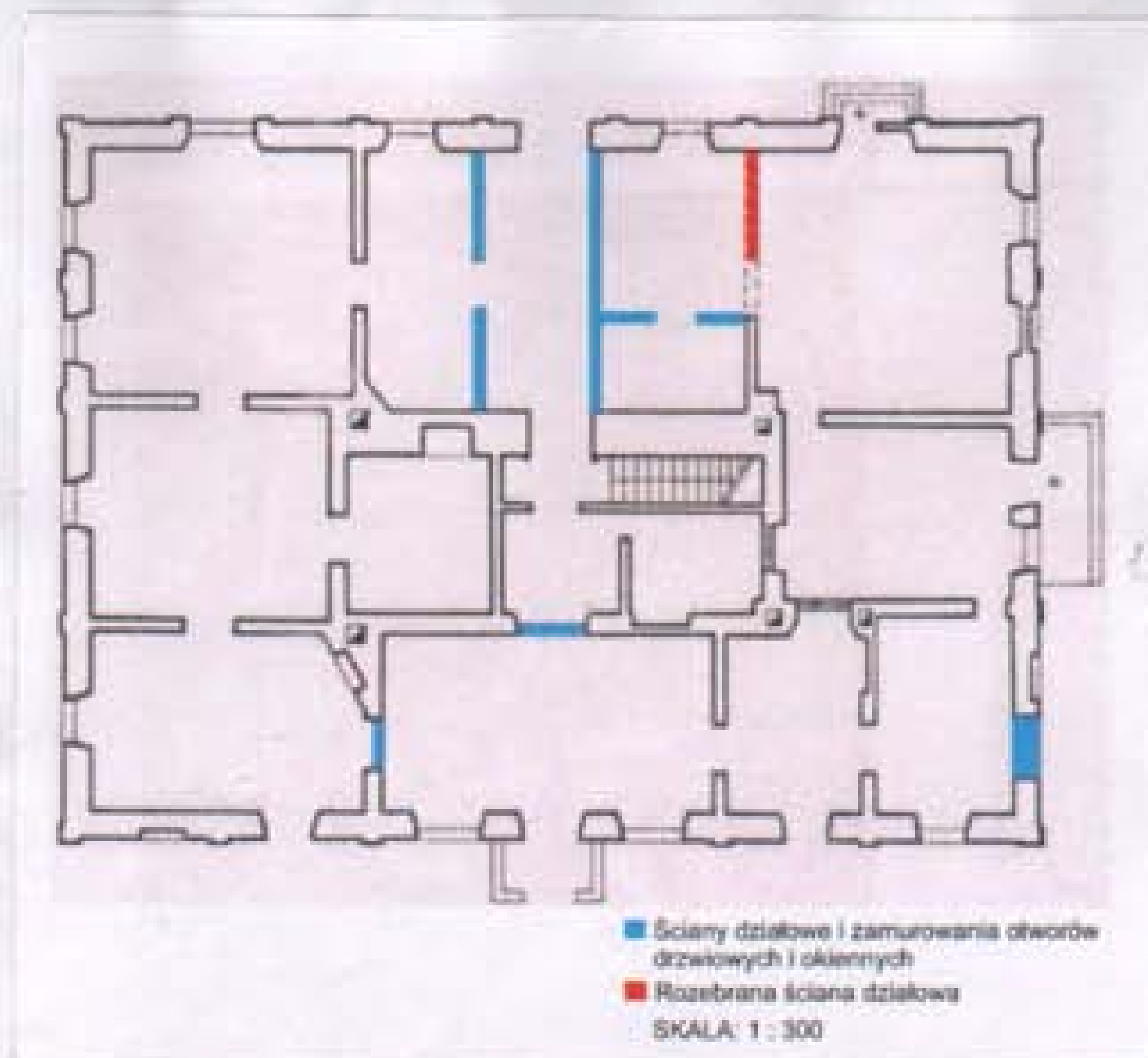
1. DWÓR

Budynek murowany z cegły ceramicznej (30 cm x 15 cm x 7,5-8 cm), parterowy, z późniejszymi drewnianymi facjatkami, na planie prostokąta o wymiarach: 25 m x 18,20 m, nakryty wysokim czterospadowym blaszanym dachem, z przypustnicą i krotką kalenicą.



Elewacja frontowa (wschodnia)

Dwór jest potynkowany od zewnątrz i wewnątrz. Pomimo przebudów przeprowadzonych prawdopodobnie na początku XIX w., w połowie XIX wieku oraz po II wojnie światowej, budowla posiada dość czytelny 3 traktowy układ wnętrza, z sienią i prostokątnym salonem na osi. Obecnie niedostępne piwnice znajdowały się prawdopodobnie w złym stanie technicznym i wejście do nich zamurowano już po II wojnie światowej, gdy dostosowywano obiekt dla potrzeb G. S. „Samopomoc Chłopska” w Dydni.



DWÓR w Dydni – plan parteru.

Elewacje podzielone są pilastrami o szerokości 45 cm na pionowe pola, o dość nieregularnym układzie otworów okiennych i drzwiowych i blend. Również narożniki ścian ujęte są pilastrami. Kompozycję architektoniczną elewacji, wspartych na potynkowanym cokole z niewielką odsadzką, zamyka w górze profilowany gzyms podokapowy z kostkowym fryzem, przelamany nad pilastrami. Elewacja dłuższa frontowa (wschodnia) jest symetryczna 5-półowa, 7-osiowa, z gankiem na osi. Facjatka wschodnia jest 3-osiowa oszalowana pionową deskami. Elewacja dłuższa tylna (zachodnia) jest 7-półowa, 5-osiowa. Usytuowana nad nią facjatka jest 2-osiowa, podobnie oszalowana deskami jak facjatka wschodnia.



Elewacja tylna (zachodnia).

Elewacja krótsza (północna) jest 4-półowa i 5-osiowa



Elewacja północna.

Zaś elewacja południowa jest 4-półowa i 4-osiowa

Elewacja południowa.

Wejścia do dworu znajdują się w elewacji frontowej (wschodniej), w elewacji tylnej (zachodniej) oraz w elewacji bocznej północnej. Wejściem usytuowanym centralnie w 5-osiowej elewacji tylnej (zachodniej) wchodzi się bezpośrednio do dawnego salonu, przedzielonego już po II wojnie światowej ścianami działowymi, skąd kiedyś (prawdopodobnie przed XIX wieczną przebudową wnętrza i wystawieniem w/w drewnianych facjatek) wchodziło się do „czarnej kuchni”, obecnie również przedzielonej ściankami działowymi.



Oryginalne drzwi z okuciami (obite blachą) w środkowej osi elewacji tylnej (zachodniej) – salon, o wymiarach: wys. 240 cm, szer. 120 cm.

Zachowała się tam półkolista wnęka mieszcząca kiedyś piec lub kominek.

Ze w/w salonu z zachowanym dużym fragmentem geometrycznej podłogi taflowej (tafle o wymiarach 80 x 80 cm) po lewej stronie jest wejście na 1-biegowe drewniane schody na poddasze, prowadzące do w/w facjatek.



Schody na poddasze.

Nad otworem drzwiowym prowadzącym z d. salonu do w/w d. „czarnej kuchni” zachował się górny fragment profilowanego łuku odcinkowego.



Pomieszczenia parteru nakrywają drewniane stropy belkowe z drewnianą deskową podsufitką potynkowaną od dołu, ocieploną od góry niewypaloną wysuszoną cegłą o wymiarach: 30 cm x 15 cm x 7,5-8 cm. Więźba dachowa drewniana konstrukcji stolcowej o dużych przekrojach belek łączona na dyble (kolki drewniane), (XIX w.), częściowo wymieniona już po II wojnie światowej.



Fragment konstrukcji dachowej.

Z dawnego XIX wiecznego wyposażenia wewnątrz, oprócz w/w fragmentu geometrycznej podłogi taflowej w salonie, pozostały ułożone w jodelkę podłogi parkietowe dębowe o wymiarze klepek: 30 cm x 7 cm x 2 cm, fragmentarycznie zachowana stolarka drzwiowa (m. in. w/w zewnętrzne drzwi umieszczone centralnie w ścianie zachodniej) – salon, stolarka okienna oraz fragment ceramicznej bruzowej posadzki o wymiarze płytek: 20 cm x 20 cm w d. „czarnej kuchni” zamienionej w XIX wieku na hall, skąd przechodziło się do salonu oraz dość stromymi drewnianymi schodami do w/w facjatek na poddaszu dworu. W kilku pomieszczeniach pozostały również dębowe parkietowe podłogi o wymiarach klepek: 35 cm x 5 cm x 2 cm oraz 3 piece kafłowe, postawione już w II połowie XX wieku.



Pomieszczenie z kaflowym piecem.

Aktualnie dwór znajduje się w bardzo złym stanie technicznym. Jedynie rozpoczęcie w możliwie krótkim terminie robót zabezpieczająco konserwatorskich może powstrzymać proces dalszej destrukcji i dewastacji.

W trakcie przeprowadzania szczegółowych oględzin dworu w miesiącach – czerwiec i lipiec b.r. stwierdzono, że wnętrze dworu traktowane jest jako śmietnik. M. in. zauważono tam rozbite telewizory, porażone przez grzyb i pleśń meble biurowe i drewniane półki, zerwane fragmenty w/w dębowych podłóg, porzucone opakowania szklane oraz szafy z dokumentacją księgowo-administracyjną G. S. „Samopomoc Chłopska” w Dydni. Stan ten dokumentują zamieszczone niżej zdjęcia fotograficzne.



W trakcie oględzin strychu stwierdzono ubytki dużych fragmentów belek konstrukcji dachowej, co ma duży wpływ na jej wytrzymałość (zdjęcie niżej)



Całe partie drewnianej konstrukcji dachowej są zniszczone przez drewnojady (spuszczel, kołatek) oraz zbutwiałe przez przecieki wód opadowych w nieszczelnym blaszanym pokryciu dachowym.

Mury obwodowe budowli są rozwarstwione i zarysowane. Szczególnie jest to widoczne nad otworami okiennymi i drzwiowymi.



Budynek praktycznie nie posiada rynien i rur spustowych, pozostały jedynie ich skorodowane fragmenty. Ściany obwodowe dworu oraz niektóre ściany wewnętrzne – działowe są zawilgocone i zagrzybione na wysokość 2 metrów od poziomu terenu (podłogi).

Po wybudowaniu w 1988 roku przez G. S. „S. CH.” w Dydni nowego budynku administracyjno-produkcyjnego dydyński dwór wykorzystywany był jako magazyn mebli biurowych, opakowań szklanych, sprzętu sklepowego oraz archiwaliów. Nie remontowany i nie ogrzewany w sezonach jesiennie-zimowych budynek wymaga przeprowadzenia kompleksowych robót remontowo-konserwatorskich. Istotnym czynnikiem powodującym systematycznie postępujące zawilgocenie i zagrzybienie ścian obwodowych dworu jest nawierzchnia asfaltowa położona bezpośrednio wzdłuż ściany frontowej (wschodniej) i bocznej (północnej) budynku. Rozpoczęcie jakichkolwiek prac zabezpieczająco-konserwatorskich należy poprzedzić uprzątnięciem z wnętrza dworu zniszczonego lub od wielu lat nieużytkowanego sprzętu biurowego i sklepowego, rozbitych telewizorów, maszyn biurowych, archiwaliów G. S. „S. CH.” w Dydni oraz innych śmieci. Remont kapitalny dworu powinien być realizowany kompleksowo w powiązaniu z zabytkową murowaną oficyną, usytuowaną w jego sąsiedztwie.

ZAKRES NIEZBĘDNYCH DO WYKONANIA PRAC ZABEZPIECZAJĄCYCH

Termin – sezon jesienny 2006 r.

- doraźne wzmocnienie konstrukcji dachowej
- uszczelnienie blaszanego pokrycia dachowego
- zabezpieczenie otworów okiennych
- założenie rynien i rur spustowych
- wykonanie inwentaryzacji architektoniczno-budowlanej niezbędnej do opracowania dokumentacji techniczno-projektowej
- wykonanie ekspertyzy konstrukcyjnej oraz mykologicznej określającej stopień zawilgocenia i zagrzybienia ścian budowli
- adaptacja kilku pomieszczeń dla potrzeb pracowników, którzy realizować będą roboty zabezpieczająco-remontowe

Program adaptacji – zagospodarowania dworu oraz zakres i program robót remontowo-konserwatorskich i rewaloryzacyjnych określony zostanie w dalszej części niniejszego opracowania, w powiązaniu ze w/w zabytkową oficyną oraz otaczającego budynku fragmentu historycznego parku krajobrazowego.

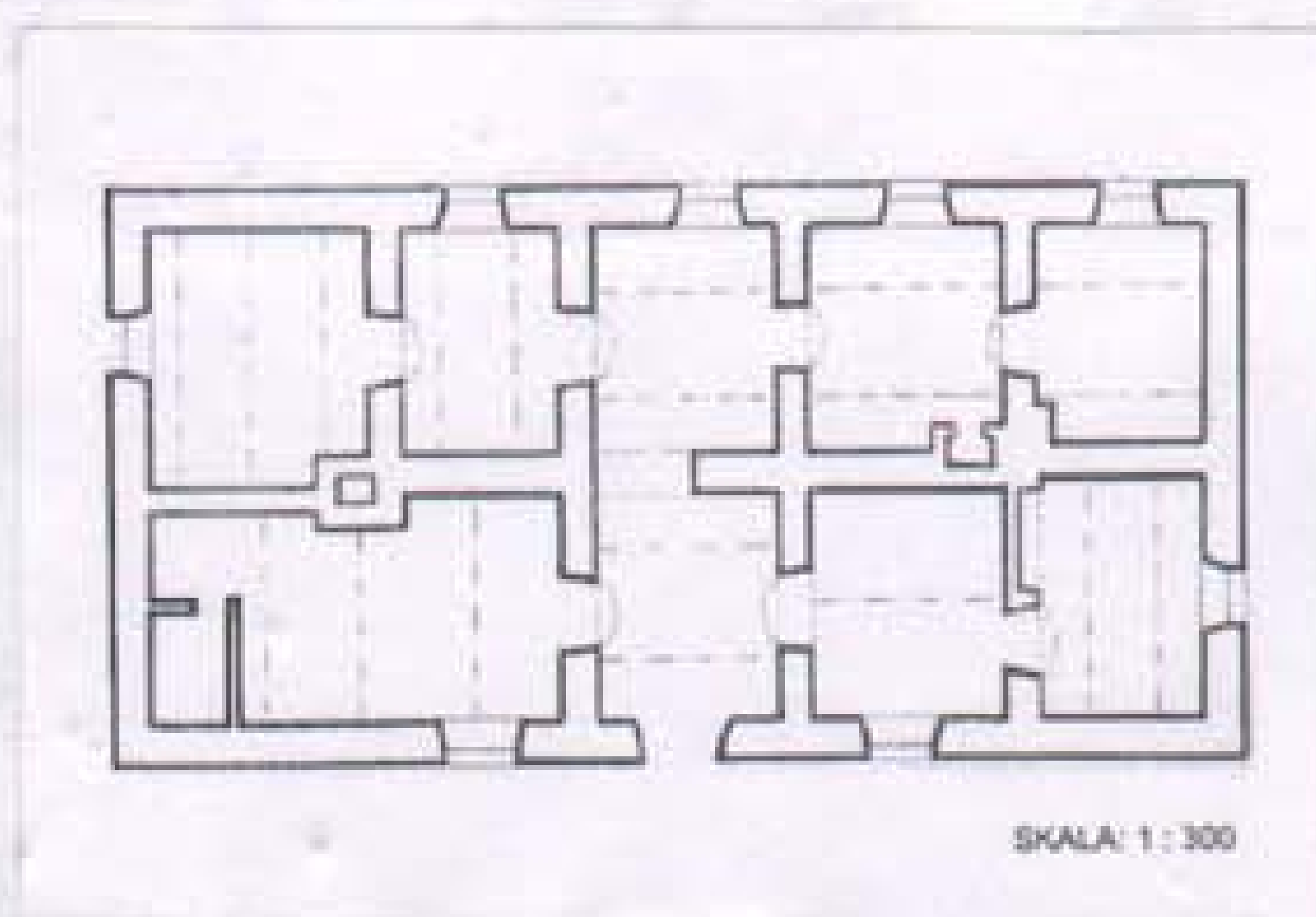
2. OFICYNA

Budynek parterowy, murowany z cegły ceramicznej (30 cm x 15 cm x 7,5-8 cm), na wysokich piwnicach – suterynach, zbudowanych z kamienia łamanego i cegły ceramicznej, na planie prostokąta o wymiarach: 23,50 m-23,90 m x 11,80 m-12,00 m, pokryty wysokim 4-spadowym dachem z przypustnicą pokrytym blachą ocynkowaną.



Elewacja frontowa – południowa.

Budynek potynkowany od zewnątrz i wewnątrz. Piwnice-suteryny posiadają układ wewnątrz 2-traktowy, zaś dawny 2-traktowy układ pomieszczeń parteru został zmieniony za pomocą ścian działowych już po przejęciu oficyny G. S. „Samopomoc Chłopska” po II wojnie światowej.



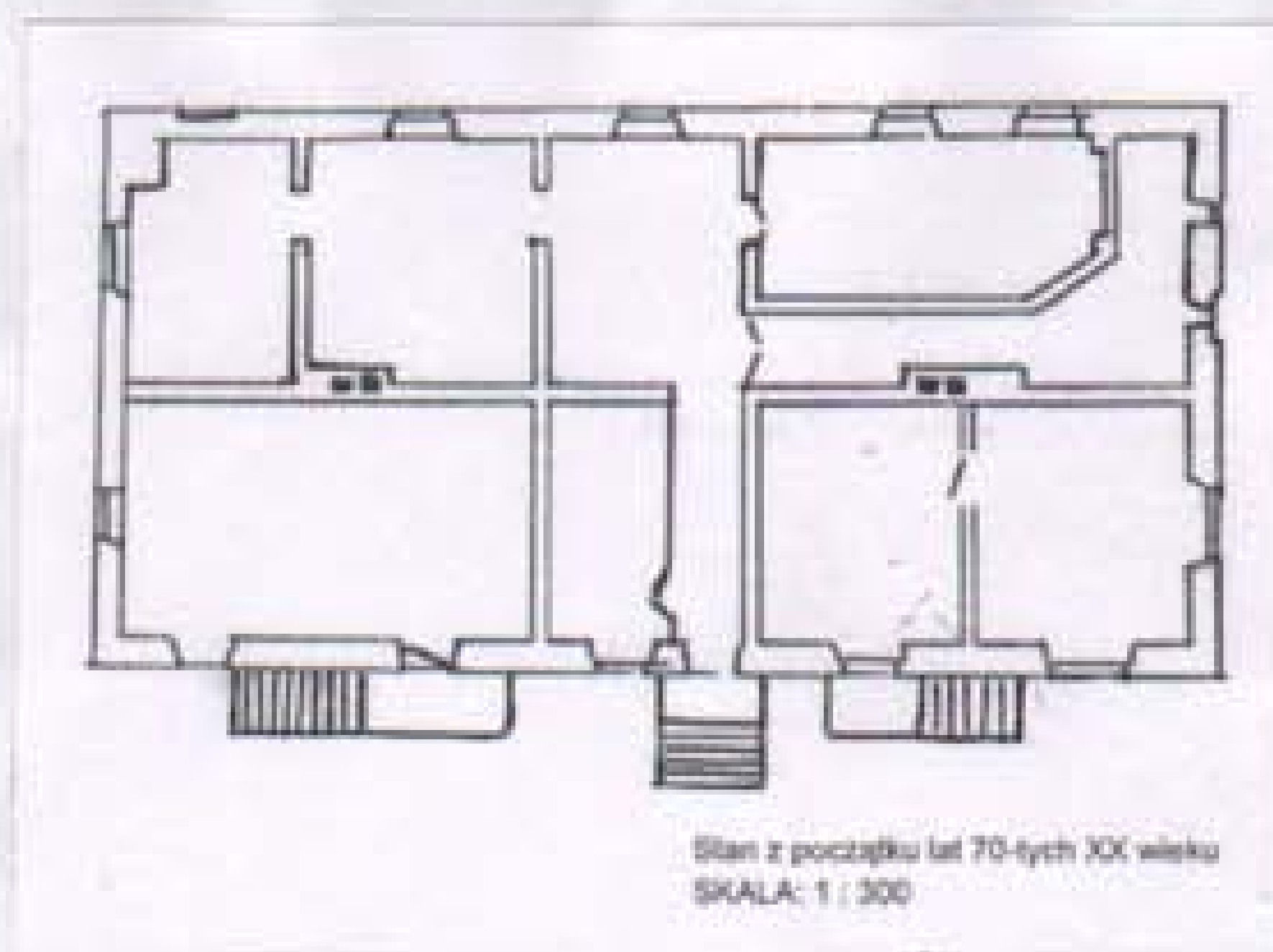
Plan piwnic-suteryn – skala 1: 50



Klewoja od strony południowej



Klewoja od strony północnej



Plan parteru – skala 1: 50

Gładkie elewacje z dużymi ubytkami wapieno-piaskowego tynku w ich dolnych partiach, zdoł w górze jedynie profilowany gzyms podokapowy. Elewacja frontowa (południowa) niesymetryczna 6-osiowa z 3-ema otworami wejściowymi i nową żelbetową rampą z betonowymi schodami wejściowymi. Na dokumentacji fotograficznej, stanowiącej załącznik do inwentaryzacji pomiarowej, wykonanej na początku lat 70-tych XX wieku przez mgr inż. arch. Jana Chałupskiego i tech. Anatoliusza Depczyńskiego przy elewacji tej widoczne są trzy oddzielne żelbetowe schody, przy 1 i 2 wejściu od lewej strony z żelaznymi barierkami. Po lewej stronie, obok pld. zach. narożnika znajduje się małe okienko w kształcie leżącego prostokąta o wymiarach: 100 cm x 49 cm, z oryginalnymi futrynami, z widocznymi w górze wąsami kamiennymi (klińcami) o rozmiarach: 48 cm x 20 cm, 56 cm x 16 cm, 33 cm x 18 cm



Elewacja tylna (północna) w partii wysokiego parteru jest 5-osiowa zaś w dolnej partii piwnic-suteryn 3-osiowa, z prostokątnym otworem wejściowym pośrodku. Pierwszy otwór okienny z lewej strony, w kształcie leżącego prostokąta, posiada oryginalną drewnianą futrynę z żelazną kratą kowalskiej roboty. Również i ten otwór okienny zamyka w górze kamienny kliniec o wymiarach poszczególnych kamieni: 54 cm x 13 cm, 38 cm x 11,5 cm, 27 cm x 17 cm, 28 cm x 14 cm, 53 cm x 11 cm, 24 cm x 16 cm, 45 cm x 16 cm, 80 cm x 17 cm, 70 cm x 21 cm.



Elewacja boczna wschodnia 2-osiowa, w partii piwnic 1-osiowa, podobnie wygląda elewacja zachodnia.



Elewacja boczna wschodnia.

Elewacja boczna zachodnia.

Stropy nad piwnicami-suterynami drewniane belkowe, na piętrze w północnym trakcie schody belkowe, zaś w trakcie południowym stropy belkowe z drewnianą podsufitką, potynkowane i pobielone wapnem od dołu. Zas od góry ocieplone, podobnie jak i we dworze, niewypaloną cegłą o wymiarach: 30 cm x 15 cm x 7,5-8 cm. Na ścianach piwnic suteryn widoczne są wnęki zakończone w górze łukiem odcinkowym.



Otwór wejściowy po lewej stronie elewacji frontowej, wejście do środka, o wymiarach: 85 cm x 185 cm, grubość muru obwodowego przy wejściu – 70 cm. Wysokość wnętrza od drewnianej podłogi do stropu – 230 cm. Podłogi z szerokich desek z drewna iglastego (sosna) (szer. 25-32 cm) oraz podłogi układane w kwadraty, oddzielone listwami z dębiny. Ściany działowe pomiędzy pomieszczeniami traktu południowego i północnego zarysowane, z rozwarstwionym tynkiem. Główne wejście do parteru oficyny pośrodku elewacji frontowej o wymiarach 190 cm x 110 cm zamknięte w górze łukiem odcinkowym. Drugi (północny) trakt w środkowej partii bez pokrycia dachowego, zrujnowany, ze zbutwiałymi, leżącymi wewnątrz belkami stropowymi



Po wstępnej analizie układu wnętrza, materiału oraz techniki budowy oficyny i porównaniu jej ze w/w budynkiem dworu można jednoznacznie stwierdzić, że obecny kształt architektoniczny obydwie budowle uzyskały w tym samym okresie, na początku XIX wieku. W trakcie przebudowy XVII wiecznego dworu, należącego w XVIII wieku do przemyskiego biskupa Hieronima Sierakowskiego, również oficyna otrzymała kształt nawiązujący do architektury klasycystycznej. Jednakże w porównaniu z dydniańską rezydencją – „domem pańskim”, wystrój architektoniczny oficyny jest, przynajmniej obecnie, bardzo skromny. Być może w tym samym miejscu już w XVII wieku usytuowany był budynek dla służby. Obydwa budynki postawiono z tej samej czerwonej cegły ceramicznej. We dworze oraz w oficynie wysuszona cegła stanowi warstwę izolacyjną stropów od strony strychu. W obydwu budynkach znajdują się oryginalne, podobnie wykonane z czerwonej cegły ceramicznej, nastawy kominowe z kominami wyprowadzonymi ponad dachy po bokach kalenic. Cennym

elementem wyposażenia wnętrza oficyny, oprócz zachowanej częściowo oryginalnej stolarki okiennie-drzwiowej ze starymi żelaznymi kratami, są dość dobrze zachowane podłogi z szerokich desek sosnowych układane w kwadraty podzielane wąskimi deskami dębowymi, o czym wspomniałem już wyżej.

Stan techniczny suteryn piwnic i środkowej części północnego (tylnego) traktu oficyny jest obecnie katastrofalny. Na skutek zerwania przez wichurę (jeszcze przed 2004 r.) fragmentów blaszanego pokrycia nad środkową częścią północnego traktu wody opadowe doprowadziły do zawilgocenia i zagrzybienia tej partii budowli. W ciągu kilku lat zbutwiałe i porażone grzybem domowym belki stropowe wraz z drewnianą podłogą runęły do wnętrza oficyny.



Doprowadziło to również do rozwarstwienia wątku kamienno- ceglanego muru w tej części piwnic-suteryn. Część kamiennego wątku ścian została wypłukana przez wodę. Budynek nie posiada praktycznie rynien i rur spustowych. Nieszczelne skorodowane rynny przy elewacji południowej nie odprowadzają wód opadowych. Tuż po w/w zerwaniu pokrycia blaszanego G. S. „Samopomoc Chłopska” uzupełniła duży fragment pokrycia dachowego na połaci zachodniej, od strony nowego budynku administracyjno-produkcyjnego, oddanego do użytku w 1988 roku. Z informacji uzyskanych w Zarządzie G. S. „Samopomoc Chłopska” w Dydni wynika, że Spółdzielnia nie posiadała jakichkolwiek funduszy na zrealizowanie robót zabezpieczająco-konserwatorskich przy użytkowanych przez nią zabytkowych budynkach. Mury obwodowe oficyny jeszcze w większym stopniu niż w przypadku budynku dworu, są zawilgocone i zagrzybiałe (elewacja północna na wysokość do 3 metrów od poziomu otaczającej jej nawierzchni asfaltowej. Pomieszczenia na parterze oficyny również traktowane są jako magazyn opakowań szklanych, nieużywanych mebli, itp. Natomiast wnętrza piwnic-suteryn stanowią coś w rodzaju śmietnika dla użytkowników sąsiednich domów. W trakcie dokonywania oględzin obiektu stwierdzono tam setki porzuconych butelek, opakowań z folii i różnego rodzaju śmieci.



W awaryjnym stanie technicznym wymagającym natychmiastowego remontu znajdują się partie konstrukcji dachowej zbutwiałej i porażonej grzybem domowym.



Pogarszający się sukcesywnie z tygodnia na tydzień zły stan techniczny rozwarstwionych partii kamiennych murów fundamentowych (szczególnie w trakcie północnym) może doprowadzić do katastrofy budowlanej, w wyniku której zniszczony zostanie duży fragment substancji zabytkowej.

Podobnie jak przy budynku dworu istotnym czynnikiem zwiększającym zawilgocenie murów obwodowych oficyny jest w/w nawierzchnia asfaltowa otaczająca budowlę ze wszystkich stron.

Przed rozpoczęciem robót zabezpieczająco-konserwatorskich należy oczyścić wnętrza piwnic-suteryn oraz wnętrza parteru z zalegających je śmieci i zbutwiałych stropów.

Prace porządkowe należy prowadzić przy zachowaniu szczególnej ostrożności, pod specjalistycznym nadzorem.

ZAKRES NIEZBĘDNYCH PRAC ZABEZPIECZAJĄCYCH

Termin – sezon jesienny 2006

- wymiana zniszczonej partii konstrukcji dachowej wraz z pokryciem jej blachą ocynkowaną
- uszczelnienie istniejącego blaszanego pokrycia dachu

- założenie nowych rynien i rur spustowych
- wzmocnienie konstrukcyjne rozwarstwowanego muru obwodowego w piwnicach-suterynach
- wykonanie ekspertyzy konstrukcyjnej i mykologicznej
- wykonanie inwentaryzacji pomiarowej, niezbędnej do opracowania dokumentacji techniczno-projektowej na remont kapitalny oficyny

3. SPICHLERZ

Budowla drewniana konstrukcji ścian zrębowo-łatkowej, na planie prostokąta o wymiarach: 16,60 m x 15,00 m na wcześniejszych 2 kolebkowych piwnicach kamiennych, nakryta blaszanym dachem (blacha ocynkowana) czterospadowym z więźbą krokwiowo-płatwiową z dwoma stolcami, posadowioną na wystających belkach stropowych.



Elewacja tylna – zachodnia

Ściany spichlerza wewnątrz pokryte są tynkiem wapienno-piaskowym położonym na trzcinie z kilkoma warstwami wapiennych pobiał. Strop drewniany belkowy, wsparty na 2 rzędach drewnianych słupów, które na osi głównego wejścia (od głównych wrót w elewacji frontowej (wschodniej)) wyznaczają usytuowanie boksów na magazynowanie zboża.



Elewacje boczne podzielone drewnianymi konstrukcyjnymi słupami, które wzmacniają również naroża ścian budowli. Elewacja frontowa (wschodnia) jednocześnie z głównym wejściem do wnętrza spichlerza zamykanym 2 skrzydłowymi wrotami drewnianymi, konstrukcji ramowej wypełnionej ukośnym deskowaniem w tzw. Jodelkę. Zamocowane na żelaznych zawiasach wrota dodatkowo wzmacniają 3 rzędy poprzecznych żelaznych pasów.





Elewacja tylna (zachodnia) dwukondygnacyjna – górna drewniana 3-osiowa, dolna murowana dwuosiowa, potynkowana mieszcząca kamienne kolebkowe 2 traktowe piwnice.



Elewacja boczna (południowa) 4-osiowa, z usytuowanym centralnie bocznym otworem wejściowym z podcieniem i drewnianą szopą nakrytą eternitem, dostawioną wzdłuż lewej strony elewacji płd. w latach 50 tych XX wieku. Spełniała ona funkcję czyszczarni i zaprawialni zbóż.

Elewacja boczna (północna) 3-osiowa

W bezpośrednim sąsiedztwie płd. zachodniego narożnika spichlerza rośnie kilkusetletni pomnikowy dąb, poświadczający pradawne dzieje siedliska dworskiego w Dydni.





DyArmen 2006

Nieco dalej, przy betonowych schodkach prowadzących od spichlerza w dół – w kierunku dworu, na kamiennym postumencie z wyrzeźbionym napisem „Pod Twą obronę uciekamy się” posadowiona jest kamienna rzeźba Matki Boskiej Niepokalanego Poczęcia. Pierwotnie figura Matki Boskiej pochodząca jeszcze z XVII wieku usytuowana była na placu przed dworem, skąd dopiero w latach 60-tych XX wieku przeniesiono ją w obecne miejsce. Wtedy też wykonano betonowe schodki prowadzące z obecnego placu składowego G. S. „Samopomoc Chłopska” w Dydni, do figury Matki Boskiej. Po wstępnej analizie układu piwnic i techniki ich wykonania autor opinii uważa, podobnie jak mgr Barbara Bosak (Karta ewidencyjna zabytku architektury i budownictwa – spichlerz dworski w Dydni, 2004 r.), że dwie tylne starsze komory piwniczne zasklepione kolebką, założone prawie na rzucie kwadratów mogą stanowić dolną kondygnację dworu obronnego i być może powstały na przełomie XV/XVI w.



Natomiast dostawione do nich poprzeczne małe piwnice, zasklepione czerwoną cegłą ceramiczną z zastosowaniem odcinków żelaznych szyn w nadprożach otworów wejściowych w elewacji zachodniej, wykonane zostały w II połowie XIX wieku.



Będący w dobrym stanie technicznym spichlerz dworski w Dydni stanowi bardzo interesujący przykład budowli funkcjonującej w dużym kiedyś założeniu dworsko-parkowo-folwarcznym. Przed 1974 rokiem, co jest odnotowane w skróconym opisie budowli w „Katalogu zabytków sztuki” (tom XIII, województwo rzeszowskie, powiat brzozowski, Instytut Sztuki PAN, Warszawa 1974) dach spichlerza pokryty był jeszcze drewnianym gontem.

Pomimo dobrego stanu technicznego spichlerz w możliwie krótkim terminie powinien znaleźć nowego użytkownika, który zrealizuje przy nim niezbędny zakres prac konserwatorsko-adaptacyjnych, zgodnie z wytycznymi Wojewódzkiego Konserwatora Zabytków.

Szeroko pojęta rewaloryzacja założenia dworsko-parkowego w Dydni musi obejmować również, przynajmniej częściową rekonstrukcję ogrodu krajobrazowego, założonego w XVIII wieku, z wykorzystaniem pozostałości starszego drzewostanu.

Reasumując, ze względów historyczno-kulturowych warto zrealizować w ciągu kilku kolejnych lat odnowę siedliska dworskiego w Dydni, stanowiącego w przeszłości rodową siedzibę Dydyńskich i Podhoreckich, związaną z osobą biskupa przemyskiego Wacława Hieronima Sierakowskiego, który był doskonałym zarządcą i reformatorem diecezji przemyskiej.

VII. OGÓLNE ZAŁOŻENIA REWALORYZACJI I ZAGOSPODAROWANIA ZESPOŁU DWORSKO-PARKOWEGO W DYDNI

Usytuowany na podwyższeniu terenu przy drodze krajowej prowadzącej z Grabownicy Starzeńskiej do Dynowa oraz drodze do Końskiego, zespół dworsko-parkowy w Dydni dzięki konsekwentnej realizacji programu rewaloryzacji z dostosowaniem historycznych budowli do nowych funkcji w ciągu najbliższych 6-10 lat może wrócić do dawnej świetności. W związku z tym, że w ciągu kilkudziesięciu lat II połowy XX wieku, w centrum historycznego założenia i na jego obrzeżach wystawiono 13 budynków o różnym przeznaczeniu, należy dokonać takiego podziału terenu dworskiego pomiędzy G. S. „Samopomoc Chłopska” w Dydni a nowymi użytkownikami (właścicielami), który odpowiednio wyeksponuje walory architektoniczno-krajobrazowe zabytkowych budowli i zieleni parkowej oraz pozwoli Spółdzielni nadal użytkować większość ^{tych} kuburowych obiektów.



Zgodnie ze stanowiskiem Wojewódzkiego Konserwatora Zabytków dwór wraz ze znajdującą się obok oficyną, parkiem i stawem powinien stanowić jeden niepodzielny fragment pierwotnego dużego założenia rezydencjalno-folwarcznego. Z dawnych zabudowań folwarcznych, poza spichlerzem nie pozostał żaden widoczny ślad. Toteż brak podstaw do rekonstrukcji budynków gospodarczych, służących do produkcji rolnej i magazynowania zbóż, siana etc. W przyszłości należy rozważyć możliwość rozbiórki drewnianego kiosku i murowanego sklepu, wzniesionych w południowej części założenia dworskiego przez G. S. „S. CH.” w bliskim sąsiedztwie drogi krajowej, pawilon handlowy (nieużywany obecnie sklep meblowy usytuowany po lewej stronie drogi prowadzącej do dworu) oraz niektóre niewykorzystane lub nieukończone budynki wokół placu składowego na wschód od dworu.





Ważnym elementem przywracania zespołowi zabytkowemu w Dydni historycznego wyglądu powinno być maksymalne usunięcie nawierzchni asfaltowej, szczególnie w sąsiedztwie dworu i oficyny. Rewaloryzację dydniańskiego zespołu należy traktować jako długotrwały proces, którego efekty, m. in. w postaci odrodzonego drzewostanu parkowego, widoczne będą dopiero za 20-50 lat. Uzależnione to będzie od opracowania dla całego zespołu dworsko-parkowego kompleksowego projektu rekonstrukcji krajobrazowego ogrodu, z dokładnym określeniem gdzie jakie gatunki drzew i krzewów powinny być posadzone. Modernizacja układu komunikacyjnego, z możliwością wygodnego dojazdu do poszczególnych fragmentów zespołu dworsko-parkowego użytkowanych przez G. S. „Samopomoc Chłopska” oraz przez nowych użytkowników (właścicieli) części rezydencjalno-parkowej z dworem i oficyną i spichlerza, możliwa będzie dzięki rekonstrukcji dawnej drogi dworskiej, która rozpoczyna się na przedłużeniu drogi krajowej i prowadzi obok sklepu meblowego po lewej stronie, obok dworu i zakręcając w kierunku pół-zachodnim, wzdłuż strumienia znowu łączy się ze w/w drogą do Dynowa.



Znajdujące się na terenie dydniańskiego założenia dworsko-parkowego zabytkowe budowle: dwór, oficyna i spichlerz podlegają ścisłej ochronie konserwatorskiej wraz z dużym fragmentem krajobrazowego parku. Zgodnie z artykułem 25 do Ustawy z dnia 23 lipca 2003 r. o ochronie zabytków i opiece nad zabytkami (Dz. U. Nr 164 poz. 1568 z 2003 r., z późniejszymi zmianami) oraz „Rozporządzeniem Ministra Kultury z dnia 9 czerwca w sprawie prowadzenia prac konserwatorskich, restauratorskich, robót budowlanych, badań konserwatorskich i architektonicznych, a także innych działań przy zabytku wpisanym do rejestru zabytków, raz badań archeologicznych i poszukiwań ukrytych lub porzuconych zabytków ruchomych”(Dz. U. Nr 150, poz. 1579 z 2004 r., §. §.: 2, 3, 7, 8) właściciele zabytkowych budowli i parku w Dydni będą zobowiązani do uzgodnienia z Wojewódzkim Konserwatorem Zabytków – Delegatury w Krośnie programu prac konserwatorskich oraz programu zagospodarowania poszczególnych budowli wraz z otaczającym je terenem. Opracowanie w/w dokumentacji powinno być poprzedzone uzyskaniem od kierownika Delegatury WKZ w Krośnie wytycznych konserwatorskich określających dopuszczalne granice adaptacji poszczególnych budowli do nowych funkcji. Po uzyskaniu w/w wytycznych właściciele (użytkownicy) poszczególnych fragmentów zespołu dworsko-parkowego w Dydni powinni uzyskać od Wójta Gminy Dydnia decyzję o warunkach realizacji remontu oraz pozwolenie budowlane na wykonanie robót remontowo-konserwatorskich wydane przez

Starostę Powiatowego w Brzozowie. Przed rozpoczęciem remontu należy uzyskać od Delegatury Wojewódzkiego Urzędu Ochrony Zabytków w Krośnie zezwolenie na prace konserwatorskie w oparciu o załączone do wniosku o zezwolenie projekty: zagospodarowania terenu parku z dokładnym określeniem dróg, parkingów i ogrodzeń, architektoniczno-budowlany określający szczegółowy zakres prac remontowo-konserwatorskich przy poszczególnych obiektach zabytkowych.

Istotnym elementem odnowy siedliska dworskiego w Dydni, dzięki zrealizowaniu którego będzie można poszerzyć wiedzę historyczną, będą badania archeologiczno-konserwatorskie, których szczegółowy zakres powinien zostać określony w programie rewaloryzacji.

VIII. PROGRAM ADAPTACJI – ZAGOSPODAROWANIA POSZCZEGÓLNYCH FRAGMENTÓW ZESPOŁU DWORSKO-PARKOWEGO W DYDNI.

ZAKRES I PROGRAM PRAC REMONTOWO-KONSERWATORSKICH I REWALORYZACYJNYCH.

1. DWÓR Z OFICYNA

W sytuacji gdy użytkownikiem centralnego fragmentu założenia dworsko-parkowego w Dydni jest G. S. „Samopomoc Chłopska”, nie dysponująca funduszami na remonty zabytków, rozwiązaniem gwarantującym przynajmniej częściową rekonstrukcję pierwotnego kształtu zabytkowego zespołu byłaby sprzedaż dworu i oficyny wraz z działkami nr. nr. 2633/1 i 2633/5 jednej osobie (firmie). Aktualnie pomiędzy w/w działkami znajduje się działka nr 2633/3 z budynkiem administracyjno-produkcyjnym oraz budynkiem handlowym (sklepem) G. S. „S. CH.” i drewnianym kioskiem. Jednakże, mając na względzie przynajmniej częściowe odtworzenie dawnego kształtu parku krajobrazowego ze stawami, należy przewidzieć w przyszłości przeniesienie w/w obiektów handlowych w inne miejsce oraz likwidację obecnego pawilonu handlowego (sklepu meblowego) usytuowanego po lewej stronie drogi prowadzącej od w/w drogi krajowej do dworu.

A. FUNKCJA OBIEKTÓW

Dwór może stanowić w przyszłości komfortowe mieszkanie dla wielopokoleniowej rodziny. Istnieje możliwość zaadaptowania całego strychu, wraz z w/w facjatkami, na cele mieszkalne. Na parterze wyremontowanego dworu z odtworzoną sienią i salonem należałoby w jednym pomieszczeniu urządzić stałą ekspozycję historyczną poświęconą dziejom dydniańskiej rezydencji ze szczególnym uwzględnieniem postaci biskupa Wacława

Hieronima Sierakowskiego. W przypadku, gdyby nowy użytkownik dworu zamierzał urządzić w budynku stylową restaurację z „dworską” kuchnią oficyna może być zaadaptowana na hotel dla gości.

We w/w budynkach przez cały rok można organizować różne imprezy i uroczystości, przyjęcia weselne i komunijne, spotkania i sympozja naukowe oraz koncerty. Przywrócony do życia krajobrazowy park ze stawami może być miejscem plenerów malarskich i rzeźbiarskich, zawodów wędkarskich oraz wszelkich możliwych imprez kulturalnych i turystycznych.

W piwnicach-suterynach oficyny można urządzić stylową kawiarnię, zaś parter i strych, o czym już wspomniałem wyżej, można zaadaptować na pokoje hotelowe.

B. PRACE ZABEZPIECZAJĄCE

Do wykonania w ciągu 1 roku po zakupie budowli wraz z fragmentem parku.

W przypadku sprzedaży dworu wraz z oficyną na początku jesieni b. r. nabywca powinien przed sezonem zimowym 2006/2007 zrealizować następujący zakres prac zabezpieczających.

W akcie sprzedaży Wójt Gminy Dydnia powinien zobowiązać nowego właściciela do zrealizowania w/w robót zabezpieczających przy dworze i oficynie.

DWÓR

– usunięcie z wnętrza dworu zniszczonych mebli sklepowych, półek magazynowych, rozbitych telewizorów, butelek, dokumentacji archiwalnej G. S. „S. CH.” w Dydni oraz różnego rodzaju śmieci

– wzmocnienie konstrukcji dachu wraz z uszczelnieniem blaszanego pokrycia dachowego

– założenie tymczasowych rynien i rur spustowych

– zabezpieczenie otworów okiennych

– adaptacja kilku pomieszczeń na parterze dla potrzeb ekipy remontowo-budowlanej

– wykonanie inwentaryzacji architektoniczno-budowlanej niezbędnej do ? dokumentacji techniczno-projektowej na remont kapitalny dworu

OFICYNA

– uprzątnięcie z piwnic-suteryn oraz z pomieszczeń parteru setek butelek, zniszczonych mebli sklepowych i biurowych, zbutwiałych i zagrzybionych fragmentów belek stropowych (środkowa część tylnego – północnego traktu) oraz różnego rodzaju śmieci

– doraźne zabezpieczenie konstrukcji dachowej wraz z uzupełnieniem pokrycia dachowego

– założenie rynien i rur spustowych

– konstrukcyjne wzmocnienie rozwarstwionych partii murów obwodowych w suterynach-piwnicach

– wykonanie inwentaryzacji architektoniczno-budowlanej niezbędnej do opracowania dokumentacji techniczno-projektowej na remont kapitalny oficyny

C. ROBOTY REMONTOWO-KONSERWATORSKIE DO WYKONANIA W LATACH 2007-2013

– opracowanie dokumentacji naukowo-historycznej dla całego zespołu dworsko-parkowego wraz z wytycznymi konserwatorskimi określającymi zakres i technologię robót remontowo-konserwatorskich

– wykonanie dokumentacji techniczno-projektowej na remont kapitalny dworu i oficyny

– wykonanie projektu rekonstrukcji fragmentu założenia dworsko-parkowego wraz z koncepcją jego zagospodarowania dla potrzeb nowego właściciela

Opracowanie w/w projektu musi być poprzedzone aktualizacją ewidencji drzewostanu parkowego i wytycznymi konserwatorskimi dotyczącymi konserwacji zabytkowego drzewostanu, cięć pielęgnacyjnych, nasadzeń drzew i krzewów ozdobnych, technologii ogrodzenia oraz technologii nawierzchni dróg, parkingów i ścieżek spacerowych.

Ważnym elementem projektu rekonstrukcji pierwotnego kształtu założenia dworsko-parkowego w Dydni będzie powrót do dawnego układu komunikacyjnego, o którym kilkakrotnie już wspomniano wyżej.

– realizacja kompleksowych robót remontowo-konserwatorskich przy ścianach i dachach dworu i oficyny, m. in. wykonanie izolacji poziomej przeciwwilgociowej, osuszenie, odgrzybienie ścian, odgruzowanie i remont piwnic (dotyczy dworu!), wymiana zniszczonych partii kamiennych i ceglanych ścian, remont kominów, wymiana konstrukcji dachowych wraz z pokryciem połaci czerwoną dachówką ceramiczną, roboty elewacyjne – tynkarskie i malarskie, rozbiórka wtórnych ścian działowych we dworze i w oficynie, roboty instalacyjne elektryczne, wodno-kanalizacyjne, C. O., maksymalna likwidacja nawierzchni asfaltowej w sąsiedztwie obydwu budowli, roboty tynkarskie wewnętrzne, wykonanie podłóg parkietowych, taflowych geometrycznych podłóg w salonie oraz białych podłóg układanych w kwadraty na parterze oficyny, rekonstrukcja parku krajobrazowego wraz z odtworzeniem zarośniętego stawu w płd. zachodniej części parku. Kształt i materiał ogrodzenia powinien nawiązywać do ogrodzeń zabytkowych rezydencji ziemiańskich z II połowy XIX wieku.

Uzależnione to będzie od funkcji zespołu zabytkowego i możliwości finansowych właściciela.

Dokumentacja projektowa do rekonstrukcji krajobrazowego parku powinna być opracowana dla całego zespołu z tymże fragmentem użytkowanym przez G. S. „Samopomoc Chłopska” w Dydni oraz z nowym właścicielem zabytkowego murowano-drewnianego spichlerza.

2. SPICHLERZ Z FIGURĄ MATKI BOSKIEJ NIEPOKALANIE POCZĘTEJ

A. FUNKCJA OBIEKTU

Budynek spichlerza może być nadal użytkowany na cele magazynowe, po przeprowadzeniu niezbędnego zakresu robót remontowo-konserwatorskich m. in. odwodnienie terenu wokół budowli, osuszeniu kamiennych ścian komór piwnicznych. Obiekt ten może być również zaadaptowany na stylową winiarnię z galerią sztuki na parterze i pokojami mieszkalnymi w partii strychu. Spichlerz powinien być sprzedany nowemu właścicielowi wraz z terenem na parking od strony wejść do piwnic oraz z w/w figurą Matki Boskiej Niepokalanie Poczętej.

B. PRACE ZABEZPIECZAJĄCE

W porównaniu ze w/w budynkami dworu i oficyny, spichlerz znajduje się w dobrym stanie technicznym. Jednakże przed sezonem zimowym należy sprawdzić szczelność pokrycia dachowego i w razie potrzeby uzupełnić ubytki. Należy również uzupełnić ubytki cegły i spoin w ceglanej podmurówce. Przed okresem zimowym należy wykonać nowe drzwi do obydwu komór piwnicznych, w nawiązaniu do formy istniejących drzwi

C. ROBOTY REMONTOWO-KONSERWATORSKIE DO WYKONANIA W LATACH 2007-2013

- wykonanie dokumentacji techniczno-projektowej na remont kapitalny spichlerza z dostosowaniem wnętrza komór piwnicznych oraz parteru i ewentualnie strychu do nowych funkcji
- przeprowadzenie remontu kapitalnego spichlerza wraz z zagospodarowaniem najbliższego otoczenia i konserwacją rzeźby Matki Boskiej Niepokalanie Poczętej.

Figura Matki Boskiej związana historycznie z zespołem dworsko-parkowym i dziejami Dydni powinna być dostępna dla mieszkańców tej miejscowości. W ogrodzeniu należy przewidzieć furtkę, przez którą mieszkańcy Dydni będą odwiedzać figurę Matki Boskiej i składać kwiaty ku jej czci.

IX. PROPONOWANY PODZIAŁ ZESPOŁU DWORSKO-PARKOWEGO W DYDNI.

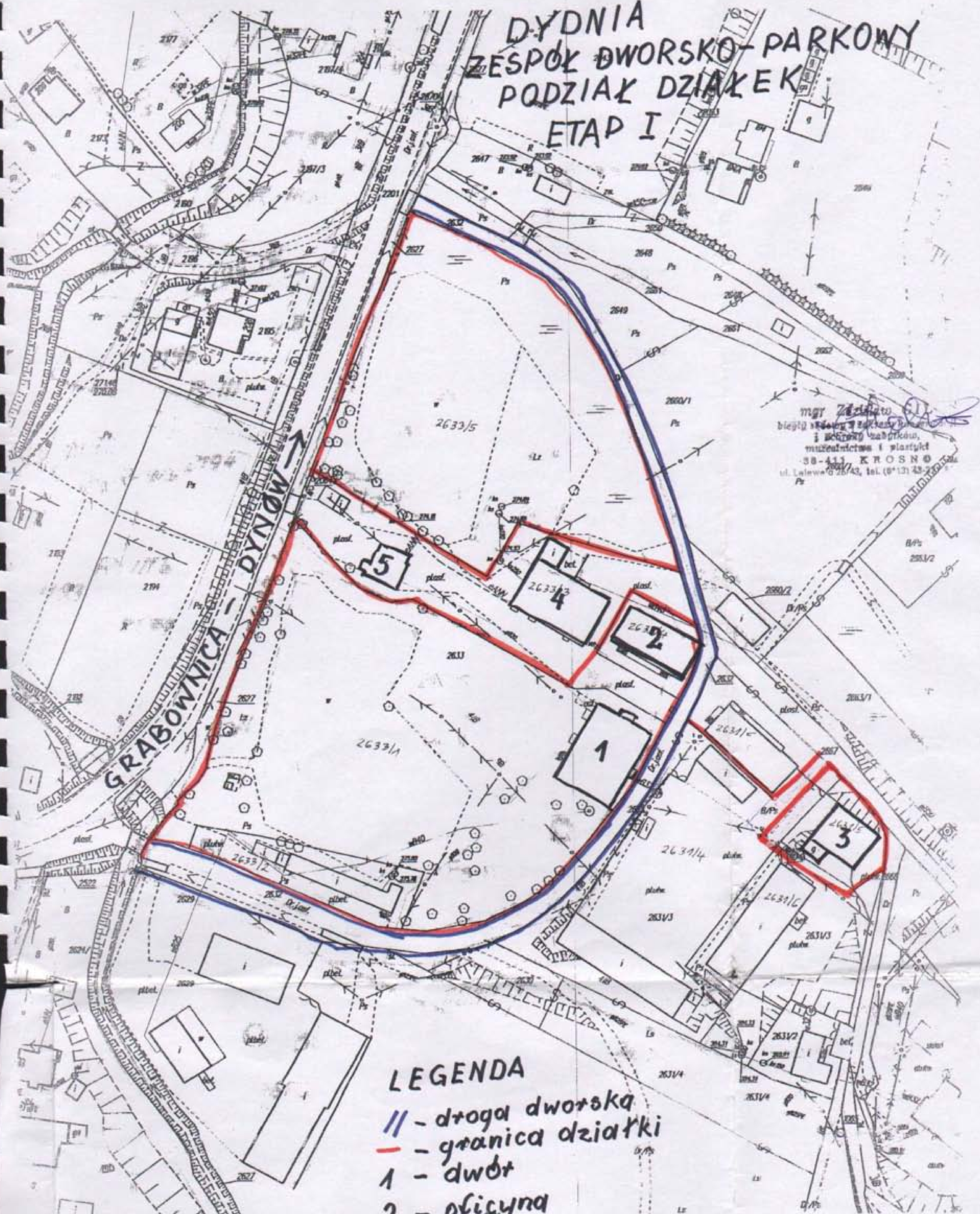
Z planowaną przez Władze Gminy sprzedaż zespołu dworsko-parkowego w Dydni proponuje się podział terenu siedliska szlacheckiego na trzy fragmenty, które dzięki odtworzeniu historycznej drogi będą miały dogodny dojazd. Propozycja podziału wraz z bramami w ogrodzeniu przedstawiona jest na mapie stanowiącej załącznik do niniejszego opracowania.

Załącznik 1

mgr Zdzisław GIL
magis sądowy z zakresu konserwacji
i ochrony zabytków,
muzealnictwa i plastyki
08-411 KROSNO
ul. Piłsneka 26/43, tel. (013) 43-227-87



DYDNIA ZESPÓŁ DWORSKO-PARKOWY PODZIAK DZIAŁEK ETAP I

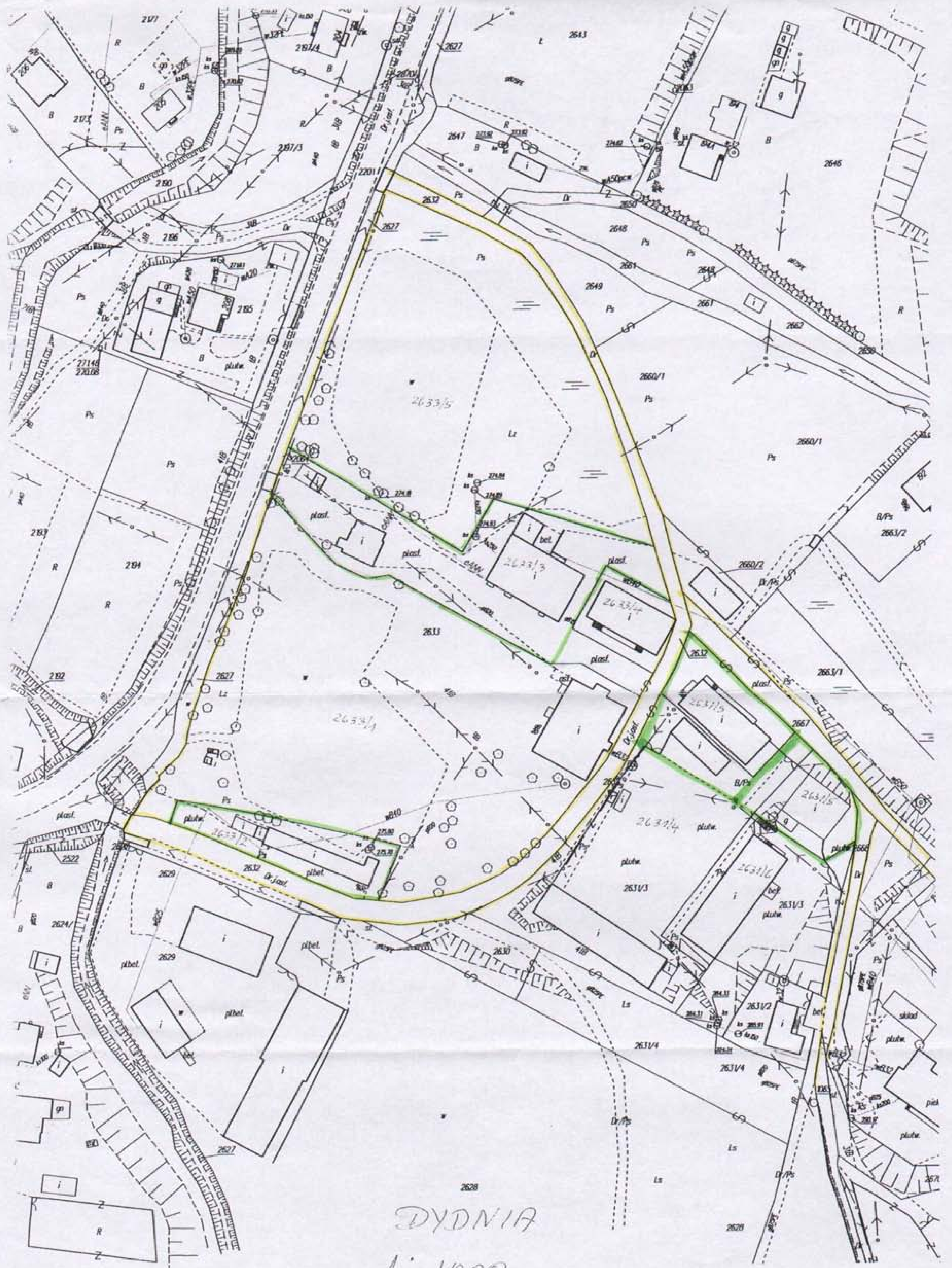


mgr Zdzisław
biegły sądowy w zakresie inżynierii
i architektury, architekt, inżynier,
muzealnictwa i planyści
58-411 KROSNO
ul. Lelewela 25/43, tel. (0-13) 43-2-20

LEGENDA

- // - droga dworska
- - granica działki
- 1 - dwór
- 2 - oficyna
- 3 - spichlerz
- 4 - budynek adm. prod. G.S. "S.Ch."
- 5 - sklep G.S. "S.Ch."

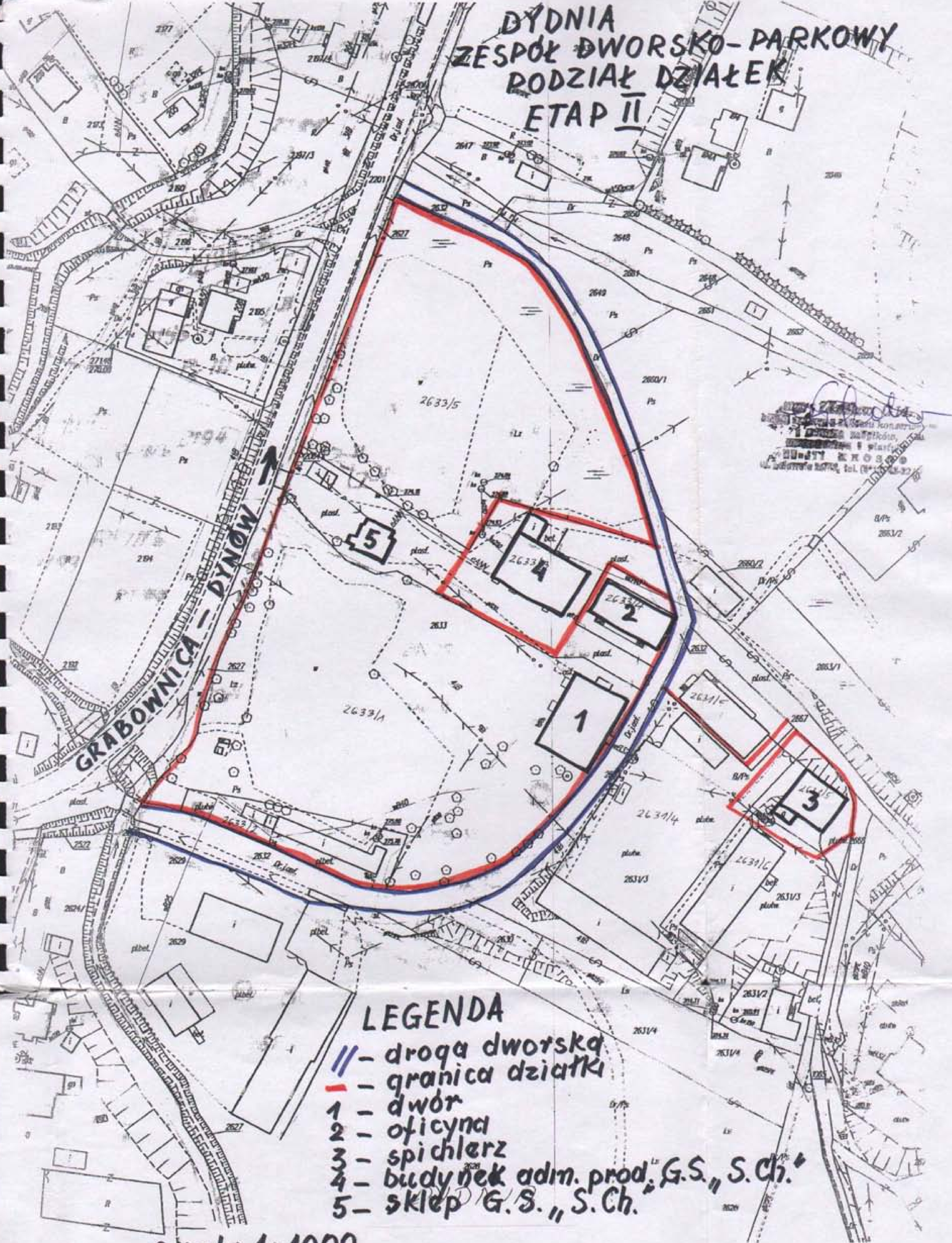
Skala 1:1000



DYDZIA
 1:1000
 Projekt podziatu dziecięcego
 w 2633 i 2631/3

USŁUGI GEODEZYJNE
 SRAPER PLOTNER-BSBERG
 Roman Topolnicki
 38-200 Białobrzegi, ul. 3 Maja 32
 tel. (0-14) 43 405 67, tel. kom. 602 353 199
 NIP 506 606 29 87, REGON 3701 40735

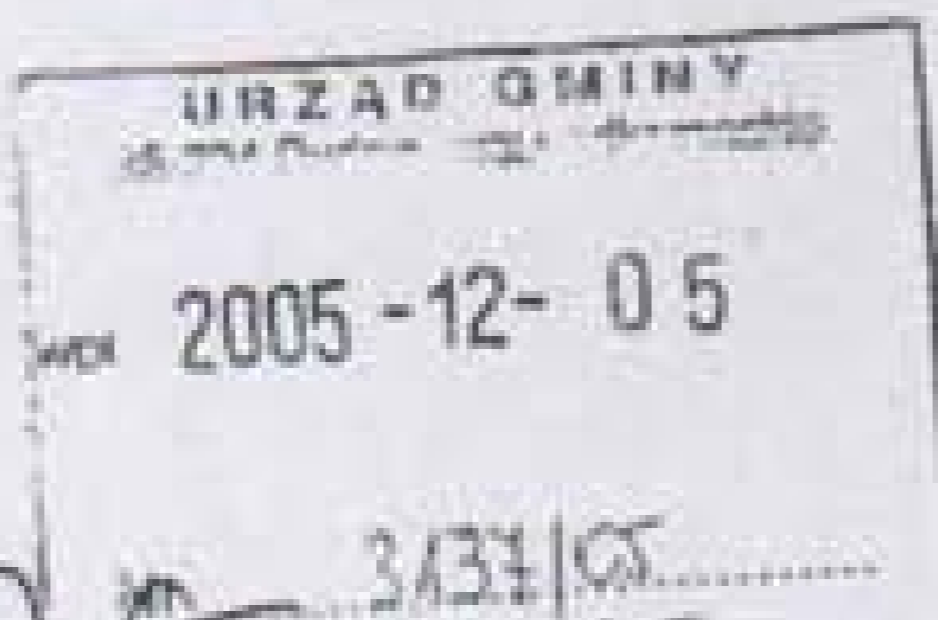
BYDNIA ZESPÓŁ DWORSKO-PARKOWY RODZIAŁ DZIAŁEK ETAP II



Projekt: *[Signature]*
 Biuro Projektów i Usług Konstruktorskich
 "PROJEKT" z siedzibą w Warszawie
 ul. Słowackiego 10, tel. (02) 25 12 32

- ### LEGENDA
- || - droga dworską
 - - granica działki
 - 1 - dwór
 - 2 - oficyna
 - 3 - spi chlerz
 - 4 - budynek adm. prod. "G.S." S.Ch.
 - 5 - sklep "G.S." S.Ch.

Skala 1:1000



Krosno, 29 listopada 2005 roku

UOZ-K-14157/83/2005

DECYZJA

Na podstawie art. 6 ust. 1, pkt 1, lit. g, art. 7 pkt 1, art. 89 pkt. 2, art. 92 ust. 6, art. 93 ust. 1 oraz art. 36 ust. 1 pkt 8 ustawy z dnia 23 lipca 2003 roku o ochronie zabytków i opiece nad zabytkami (Dz.U. nr 162, poz. 1568) oraz Upoważnienie Podkarpackiego Wojewódzkiego Konserwatora Zabytków z dnia 28.06.1999 roku a także art. 104 Kodeksu postępowania administracyjnego, po rozpatrzeniu wniosku Wójta Gminy Dydnia l.dz. RSOiGK.72240-1/05 z dnia 31.10.2005 roku, dotyczącego zaakceptowania projektu podziału nieruchomości komunalnej położonej w miejscowości Dydnia, stanowiącej część zespołu dworsko - parkowego wpisanego do rejestru zabytków decyzja nr A - 783/74 oraz po dokonaniu analizy przedłożonego wraz z wnioskiem projektu podziału działek nr 2633 i 2631/3

nie pozwalam

Wójtowi Gminy Dydnia na dokonanie podziału geodezyjnego nieruchomości komunalnej położonej w miejscowości Dydnia, oznaczonej jako działki gruntowe nr 2631/3 i 2633 o łącznej powierzchni 2,56 ha, stanowiącej część zespołu dworsko - parkowego, wpisanego do rejestru zabytków decyzja nr A -783/74.

UZASADNIENIE

Wójt Gminy Dydnia złożył wniosek o zaakceptowanie podziału geodezyjnego części zabytkowego zespołu dworsko - parkowego w Dydni, uzasadniając wniosek zamiarem sprzedaży części nieruchomości. Wraz z wnioskiem przedłożony został projekt podziału, według którego każdy zabytkowy budynek: dwór, oficyna i spichlerz znajdą się na odrębnych działkach. Ze stanowiska konserwatorskiego nie można zaakceptować wydzielenia oficyny z obszar dworskiego, gdyż historycznie był to jeden zespół i powinien pozostać w posiadaniu jednego właściciela. Ponadto zaproponowano zbyt małe otoczenia dla spichlerza. Ten zabytkowy budynek powinien posiadać większy teren wokół. Ponadto dla właściwego użytkowania zespołu dworsko - parkowego w Dydni, konieczne jest opracowanie miejscowego planu zagospodarowania przestrzennego, który rozwiąże przede wszystkim problemy funkcjonalne poszczególnych budynków oraz dojazdu do nich. Biorąc powyższe pod uwagę, należało orzec jak w sentencji decyzji.

Podział geodezyjny gruntu wpisanego do rejestru zabytków jest czynnością określoną w dyspozycji przepisu art. 36 ust. 1 pkt 8 ustawy z dnia 23 lipca 2003 roku o ochronie zabytków i opiece nad zabytkami (Dz.U. nr 162, poz. 1568), zaś powołanie przepisów art. 6 ust. 1 pkt 1, lit. g, art. 7 pkt 1 tejsze ustawy określa zakres przedmiotowy ochrony konserwatorskiej. Powołanie przepisów art. 89 pkt. 2, art. 92 ust. 6, art. 93 ust. 1 tejsze ustawy znajduje podstawę w zakresie właściwości miejscowej, rzeczowej i instancyjnej Wojewódzkiego Konserwatora Zabytków do rozpoznania niniejszej sprawy, który uprawnienie swoje przekazał na podstawie Upoważnienia z dnia 28.06.1999 r. Kierownikowi Delegatury U.O.Z. w Krośnie. Art. 104 Kpa powołano, gdyż decyzja załatwia przedmiotowa sprawę.

Od decyzji niniejszej przysługuje Stronom - na podstawie art. 127 § 1 i art. 129 § 1 i 2 Kpa - za moim pośrednictwem, odwołanie do Ministra Kultury w Warszawie w terminie 14 dni od daty jej doręczenia.

Otrzymuje:

Wójt Gminy Dydnia.

Do wiadomości:

Podkarpacki Wojewódzki

Konserwator Zabytków w Przemyślu.

Z upoważnienia
Wojewódzkiego Konserwatora Zabytków
mgr Antoni Bączek
KIEROWNIK DELEGATURY

Dyżnia, 01.02.2006 r.

Protokół z oględzin zespołu dworsko-parkowego w Dyżniu

Spiżany w dniu 01.02.2006 r. w sprawie oględzin terenu zespołu
dworsko-parkowego w Dyżniu w odniesieniu do podziału geodezyjnego
zespołu.

Obecni:

1. Barbara Łoswicka - Dućtek
 2. Maria Kujantka
 3. Bogdan Janusz
 4. Stanisław Pytkowski
 5. Małgorzata Choraźniak
 6. Jerzy F. Adamski
- } Delegatura Wojewódzkiego konserwatora
Zabytków w Krosnie

Dokonano oględzin terenu zabytkowego zespołu dworsko-parkowego
i stwierdzono potrzebę opracowania:

1. wykazu zmian gruntowych z załącznikiem graficznym, porównaniem
stanu z roku 1974 ze stanem obecnym, dotyczą ustalenia
granic ochrony konserwatorskiej,
2. koncepcji zagospodarowania terenu z uwzględnieniem zaleceń
zawartych w decyzji znak: UOZ-K-1-4157/82/2005 z dnia 29 listopada
2005 roku oraz wytycznieniu dojazdów do wydzielonych obiektów.

W terenie ustalono, że zabytkowa kapliczka pozostanie na działce
na której znajduje się spichlerz, zostanie również zwiekszona ter-
eną obejścia wokół spichlerza. Zaproponowano poprowadzenie granicy
w odległości 1 m od ke budynku magazynu będziecego własnością

GS, Sch⁷ u Dychni.

Proponuje się również, aby za bytkowy duńsk i oficyna zostały
się na jednej działce.

Na tym protokół zakończono i podpisano.

1. Budek
2. Jura
3. Jura
4. J. Jura
5. Majgosa - Charszek
6. Jura -