



Program Priorytetowy „Czyste Powietrze” – termomodernizacja domów indywidualnych

**Dział Wniosków i Doradztwa Energetycznego
Wojewódzkiego Funduszu Ochrony Środowiska i Gospodarki Wodnej
w Rzeszowie**



Plan prezentacji

- 1) Cel programu
- 2) Źródła finansowania Programu „Czyste Powietrze”
- 3) Beneficjenci programu
- 4) Forma i warunki dofinansowania
- 5) Rodzaje przedsięwzięć dla budynków istniejących
- 6) Rodzaje przedsięwzięć dla budynków nowo budowanych
- 7) Ogólne warunki dofinansowania
- 8) Maksymalny jednostkowy poziom kosztów kwalifikowanych pojedynczego elementu przedsięwzięcia
- 9) Inne uwarunkowania do kwalifikowania kosztów
- 10) Intensywność dofinansowania
- 11) Porozumienie w sprawie obsługi Wnioskodawców Programu Czyste Powietrze
- 12) Podsumowanie
- 13) Projekt Doradztwa

Cel programu

Poprawa efektywności energetycznej i zmniejszenie emisji pyłów i innych zanieczyszczeń do atmosfery z istniejących jednorodzinnych budynków mieszkalnych lub uniknięcie emisji zanieczyszczeń powietrza, pochodzących z nowo budowanych jednorodzinnych budynków mieszkalnych.

Budynek mieszkalny jednorodzinny, zgodnie z Ustawą z dnia 7 lipca 1994 r. – *Prawo budowlane* (Dz. U. z 2018 r. poz. 1202, z późn. zm.), należy rozumieć budynek wolnostojący albo budynek w zabudowie bliźniaczej, szeregowej lub grupowej, służący zaspokajaniu potrzeb mieszkaniowych, stanowiący konstrukcyjnie samodzielną całość, w którym dopuszcza się wydzielenie nie więcej niż dwóch lokali mieszkalnych albo jednego lokalu mieszkalnego i lokalu użytkowego o powierzchni całkowitej nieprzekraczającej 30% powierzchni całkowitej budynku. Przez budynek istniejący należy rozumieć budynek oddany do użytkowania.

Budynek nowo budowany należy rozumieć budynek, który nie został przekazany lub zgłoszony do użytkowania do dnia złożenia wniosku o dofinansowanie, pod warunkiem że zgodnie z przepisami ustawy z dnia 7 lipca 1994 r. - *Prawo budowlane* uzyskano zgodę na rozpoczęcie budowy budynku mieszkalnego jednorodzinnego.

Źródła finansowania Programu „Czyste Powietrze”

- Środki NFOŚiGW

- Środki WFOŚiGW
- Środki inne np. BOŚ Bank

Budżet programu wynosi 103 mld zł:
✓ w formie bezzwrotnej (dotacje): **63,3 mld zł;**
✓ w formie zwrotnej (pożyczki): **39,7 mld zł.**

Beneficjenci programu

Kto może ubiegać się o wsparcie?

tylko osoby fizyczne:

- 1) będące **właścicielami/ współwłaścicielami** jednorodzinne budynek mieszkalny, lub wydzielonego w budynku jednorodzinnym lokalu z wyodrębnioną księgą wieczystą. W przypadku gdy jednorodzinny budynek mieszkalny/wydzielony w budynku jednorodzinnym lokal mieszkalny jest we współwłasności kilku osób, dofinansowanie przysługuje współwłaścicielowi, pod warunkiem wyrażenia zgody przez pozostałych współwłaścicieli tego budynku/ lokalu.
- 2) które uzyskały zgodę na rozpoczęcie budowy jednorodzinne budynek mieszkalny zgodnie z obowiązującymi przepisami ustawy z dnia 7 lipca 1994 r. – *Prawo budowlane* (Dz. U. z 2018 r. poz. 1202, z późn. zm.) i budynek nie został jeszcze przekazany lub zgłoszony do użytkowania.

Forma i warunki dofinansowania

DOTACJA

POŻYCZKA

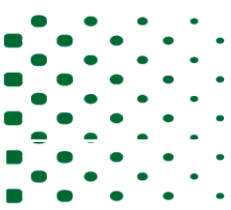
Beneficjent może ubiegać się wyłącznie o dofinansowanie w formie dotacji, wyłącznie o dofinansowanie w formie pożyczki lub dofinansowanie w formie dotacji i pożyczki.

Dotacja i pożyczka mogą być wypłacane zarówno po zrealizowaniu części lub całości przedsięwzięcia.

Warunki finansowania w formie pożyczki:

- ✓ pożyczka może być udzielona na okres nie dłuższy niż 180 miesięcy,
- ✓ okres finansowania jest liczony od daty pierwszej planowanej wypłaty transzy pożyczki, do daty planowanej spłaty ostatniej raty kapitałowej,
- ✓ oprocentowanie zmienne pożyczki wynosi WIBOR 12M + 70 pkt bazowych i nie mniej niż 2% rocznie, przy czym ustalenie wysokości oprocentowania następuje w cyklu rocznym;
- ✓ okres karencji: przy udzielaniu pożyczki może być stosowana karencja w spłacie rat kapitałowych liczona od daty wypłaty ostatniej transzy pożyczki do daty spłaty pierwszej raty kapitałowej, lecz nie dłuższa niż do 12 miesięcy po zakończeniu realizacji przedsięwzięcia.

Rodzaje przedsięwzięć dla budynków istniejących



	Pozwolenie na budowę wydane do 15.12.2002 r.,		Pozwolenie na budowę wydane po 15.12.2002 r.	
	źródło ciepła jest stare, niespełniające wymagań programu	źródło ciepła jest nowe, spełniające wymagania programu	źródło ciepła jest stare, niespełniające wymagań programu	źródło ciepła jest nowe, spełniające wymagania programu
Wymiana źródła ciepła*, ** na spełniające warunki programu wraz z przyłączami	X		X	
Docieplanie przegród zewnętrznych i wewnętrznych budynku oddzielających pomieszczenia ogrzewane od środowiska zewnętrznego lub pomieszczeń nieogrzewanych	X	X	X	
Wymiana stolarki zewnętrznej (okien, drzwi garażowych)	X	X	X	
Montaż lub modernizacja instalacji wewnętrznych centralnego ogrzewania i ciepłej wody użytkowej	X	X	X	
Zastosowanie instalacji odnawialnych źródeł energii: kolektory słoneczne; mikroinstalacja fotowoltaiczna <u>Uwaga:</u> dofinansowanie jedynie w formie pożyczki do 100% kosztów	X	X	X	X
Montaż wentylacji mechanicznej z odzyskiem ciepła	X	X	X	X

* wymiana lub montaż indywidualnego źródła ciepła jest możliwa, gdy podłączenie do sieci ciepłowniczej na danym obszarze nie jest możliwe lub nie jest uzasadnione ekonomicznie

**warunkiem montażu kotła na węgiel, jest brak możliwości podłączenia lub brak uzasadnienia ekonomicznego podłączenia do sieci dystrybucji gazu.



Rodzaje przedsięwzięć dla budynków nowo budowanych

	Budynek nowo budowany	
	Brak źródła ciepła	Istniejące źródło ciepła spełnia wymagania programu
Zakup i montaż źródła ciepła*,** spełniającego warunki programu wraz z przyłączami	X	
Zastosowanie instalacji odnawialnych źródeł energii: kolektory słoneczne; mikroinstalacja fotowoltaiczna <u>Uwaga:</u> dofinansowanie jedynie w formie pożyczki do 100% kosztów kwalifikowanych	X	X
Zakup i montaż wentylacji mechanicznej wraz z odzyskaniem ciepła	X	X

* montaż indywidualnego źródła ciepła jest możliwa, gdy podłączenie do sieci ciepłowniczej na danym obszarze nie jest możliwe lub nie jest uzasadnione ekonomicznie

** warunkiem montażu kotła na węgiel, jest brak możliwości podłączenia lub brak uzasadnienia ekonomicznego podłączenia do sieci dystrybucji gazu

Ogólne warunki dofinansowania

A. Okres wdrażania- 2018–2029, przy czym:

- 1) zobowiązania podejmowane będą do 31.12.2027r. (rozumiane jako podpisywanie umów o dofinansowanie).
- 2) środki wydatkowane będą do 30.09.2029 r.

B. Okres kwalifikowalności, okres w którym mogą być ponoszone koszty kwalifikowane:

- ✓ nie wcześniej niż złożenie wniosku o dofinansowanie, dla wniosków złożonych od 01.07.2019r., z wyłączeniem dokumentacji projektowej i audytu energetycznego, które mogą być wykonane wcześniej.

C. Okres realizacji przedsięwzięcia wynosi do 30 miesięcy od daty złożenia wniosku o dofinansowanie, lecz nie później, niż do 30.06.2029 r.

D. Maksymalne koszty kwalifikowane, od których jest liczona wysokość dotacji – **53 tys. zł** na budynek jednorodzinny lub wydzielony w budynku jednorodzinny lokal mieszkalny (w rozumieniu ustawy z dnia 24 czerwca 1994 r. *o własności lokali*) z wyodrębnioną księgą wieczystą, jeśli w budynku mieszkalnym wydzielono nie więcej niż dwa lokale mieszkalne albo jeden lokal mieszkalny i lokal użytkowy o powierzchni całkowitej nieprzekraczającej 30% powierzchni całkowitej budynku. Wysokość kosztów kwalifikowanych jest pomniejszana proporcjonalnie do powierzchni zajmowanej na prowadzenie działalności gospodarczej.

E. Minimalna wartość kosztów kwalifikowanych przedsięwzięcia – 7 tys. zł

F. Koszty poniesione na przedsięwzięcie w lokalu mieszkalnym, który został wyodrębniony po 01.01.2019 r. z istniejącego jednorodzinnego budynku mieszkalnego, są kwalifikowalne w ramach limitu kosztów przypadających na cały budynek.

G. Koszty przedsięwzięcia, realizowane w budynkach wykorzystywanych sezonowo (np. domki letniskowe) lub w budynkach gospodarczych (nie dotyczy źródeł ciepła zamontowanych tylko do celów ogrzewania budynków mieszkalnych jednorodzinnych/ wydzielonych lokali mieszkalnych) nie są kwalifikowane.

Maksymalny jednostkowy poziom kosztów kwalifikowanych pojedynczego elementu przedsięwzięcia

Nazwa elementu przedsięwzięcia	Jednostka	Maksymalny jednostkowy koszt kwalifikowany na jeden budynek
audyt energetyczny budynku przed realizacją przedsięwzięcia	szt.	do 1000 zł
dokumentacja projektowa związana z modernizacją, przebudową dachu (części konstrukcyjnych dachu) wraz z dociepleniem	szt.	do 1000 zł
dokumentacja projektowa modernizacji instalacji wewnętrznych oraz wymiany źródła ciepła	szt.	do 1000 zł
ekspertyza ornitologiczna i chiropterologiczna	szt.	do 500 zł
Nazwa elementu przedsięwzięcia	Jednostka	Maksymalny jednostkowy koszt kwalifikowany
docieplenie przegród budowlanych oraz uzasadnione prace towarzyszące	m ² powierzchni przegrody	do 150 zł
wymiana stolarki zewnętrznej, w tym: okien, okien połaciowych, drzwi balkonowych, powierzchni przezroczystych nieotwieralnych	m ² powierzchni	do 700 zł
wymiana drzwi zewnętrznych/bram garażowych	m ² powierzchni	do 2000 zł

* koszty przekraczające wartości w tabelach stanowią koszty niekwalifikowane

Maksymalny jednostkowy poziom kosztów kwalifikowanych pojedynczego elementu przedsięwzięcia

Nazwa elementu przedsięwzięcia	Jednostka	Maksymalny jednostkowy koszt kwalifikowany na jeden budynek
węzeł cieplny z programatorem temperatury	zestaw	do 10 000 zł
kotły na paliwo stałe (biomasa pochodzenia leśnego lub rolniczego) wraz z systemem odprowadzania spalin	zestaw	do 20 000 zł
kotły na paliwo stałe (węgiel gruby, średni, miałowy) wraz z systemem odprowadzania spalin	zestaw	do 10 000 zł
materiały budowlane wchodzące w skład systemu ogrzewania elektrycznego	zestaw	do 10 000 zł
kotły gazowe, olejowe kondensacyjne ze sterowaniem, armaturą zabezpieczającą i regulującą, układem doprowadzenia powietrza i odprowadzenia spalin, zbiornikiem na gaz/olej	zestaw	do 15 000 zł
pompy ciepła (powietrze/woda, powietrze/powietrze) wraz z osprzętem	zestaw	do 30 000 zł
pompy ciepła (grunt/woda, woda/woda) wraz z osprzętem	zestaw	do 45 000 zł
materiały budowlane wchodzące w skład instalacji ogrzewania i ciepłej wody użytkowej	zestaw	do 15 000 zł
wentylacja mechaniczna wraz z odzyskiem ciepła	zestaw	do 10 000 zł
kolektory słoneczne z osprzętem	zestaw	do 8 000 zł
ogniwo fotowoltaiczne z osprzętem**	zestaw	do 30 000 zł

(**) Koszt kwalifikowany instalacji za 1KWp wynosi maksymalnie 6000 zł.

Maksymalny jednostkowy poziom kosztów kwalifikowanych pojedynczego elementu przedsięwzięcia

Nazwa elementu przedsięwzięcia	Jednostka	Maksymalny jednostkowy koszt kwalifikowany na jeden budynek
przyłącza i instalacja wewnętrzna gazowa/olejowa (***)	zestaw	do 5 000 zł
przyłącze ciepłe (***)	zestaw	do 10 000 zł
przyłącze i instalacje wewnętrzne elektroenergetyczne (****)	zestaw	do 8 000 zł

(***) tylko w przypadku podłączenia nowego źródła

(****) z wyłączeniem kosztu ponoszonego przez operatora sieci dystrybucyjnej w przypadku mikroinstalacji fotowoltaicznej

Inne uwarunkowania do kwalifikowania kosztów

Warunkiem kwalifikowalności kosztów jest wymiana wszystkich źródeł ciepła na paliwo stałe na źródło/źródła wymienione w programie priorytetowym *CZYSTE POWIETRZE*. Wymogu nie stosuje się w przypadku:

- gdy kocioł/kotły na paliwo stałe spełnia/ją co najmniej 5 klasę normy europejskiej EN 303- 5:2012 lub nowszej,
- kominków wykorzystywanych na cele rekreacyjne.

Podatek od towarów i usług (VAT) jest kosztem kwalifikowanym tylko wówczas, gdy jest on faktycznie i ostatecznie ponoszony przez beneficjenta, a beneficjent nie ma prawnej możliwości odliczenia podatku naliczonego od podatku należnego w jakiegokolwiek części, zgodnie z przepisami ustawy o podatku od towarów i usług.

Koszt modernizacji przegród uznaje się za kwalifikowany jeżeli po termomodernizacji spełniają lub będą spełniać wymagania izolacyjności cieplnej, określone w rozporządzeniu Ministra Infrastruktury w sprawie warunków technicznych, jakim powinny odpowiadać budynki i ich usytuowanie, obowiązujące od 31 grudnia 2020 r. (załącznik nr 2).

Intensywność dofinansowania

Grupa	Kwota miesięcznego dochodu / osoba w PLN	Dotacja (procent kosztów kwalifikowanych przewidzianych do wsparcia dotacyjnego)	Pożyczka	
			uzupełnienie do wartości dotacji	pozostałe koszty kwalifikowane
1	2	3	4	5
I	do 600	do 90%	do 10%	do 100%
II	601 - 800	do 80%	do 20%	do 100%
III	801 - 1 000	do 70%	do 30%	do 100%
IV	1 001 - 1 200	do 60%	do 40%	do 100%
V	1 201 - 1 400	do 50%	do 50%	do 100%
VI	1 401 - 1 600	do 40%	do 60%	do 100%
VII	powyżej 1 600	do 30%	do 70%	do 100%

1. Tabela dotyczy wnioskodawców, którzy nie mogą skorzystać z ulgi termomodernizacyjnej, w szczególności wnioskodawców, których dochody nie podlegają opodatkowaniu na podstawie przepisów o podatku dochodowym od osób fizycznych: wymienione w art. 3 pkt 1 lit. c ustawy *o świadczeniach rodzinnych* (Dz. U. z 2017 r. poz. 1952, z późn. zm.) oraz wnioskodawców korzystających z dofinansowania dotyczącego nowo budowanych budynków jednorodzinnych.
2. Intensywność dofinansowania dotacyjnego jest określona na podstawie średniego miesięcznego dochodu na osobę w gospodarstwie domowym wnioskodawcy.

Intensywność dofinansowania

Grupa	Kwota miesięcznego dochodu / osoba w PLN	Dotacja <small>(procent kosztów kwalifikowanych przewidzianych do wsparcia dotacyjnego)</small>	Pożyczka		Kwota rocznego dochodu wnioskodawcy W PLN
			uzupełnienie do wartości dotacji	pozostałe koszty kwalifikowane	
1	2	3	4	5	6
I	do 600	do 90%	do 10%	do 100%	Nie dotyczy
II	601 - 800	do 80%	do 20%	do 100%	
III	801 - 1 000	do 67%	do 33%	do 100%	
IV	1 001 - 1 200	do 55%	do 45%	do 100%	
V	1 201 - 1 400	do 43%	do 57%	do 100%	
VI	1 401 - 1 600	do 30%	do 70%	do 100%	
VII	powyżej 1 600	do 18%	do 82 %	do 100%	do 85 528
		do 15%	do 85%	do 100%	od 85 529 do 125 528
		0%	do 100%	do 100%	powyżej 125 528

1. Tabela dotyczy wnioskodawców, którzy rozliczając się indywidualnie lub wspólnie z małżonkiem, będą mogli skorzystać z ulgi termomodernizacyjnej na zasadach określonych w ustawie z dnia 9 listopada 2018 r. o zmianie ustawy o podatku dochodowym od osób fizycznych oraz ustawy o zryczałtowanym podatku dochodowym od niektórych przychodów osiąganych przez osoby fizyczne (Dz. U. z 2018 r. poz. 2246).

2. Intensywność dofinansowania jest określona na podstawie średniego miesięcznego dochodu na osobę w gospodarstwie domowym wnioskodawcy, za wskazany rok podatkowy poprzedzający datę złożenia wniosku.

3. Dla Wnioskodawców, których średni miesięczny dochód na osobę w gospodarstwie domowym kwalifikuje do Grupy VII, intensywność dofinansowania jest uzależniona dodatkowo od osiągniętego przez Wnioskodawcę lub Wnioskodawcę i małżonka (w przypadku wspólnego rozliczenia) rocznego dochodu stanowiącego podstawę do opodatkowania za wskazany rok podatkowy poprzedzający datę złożenia wniosku.

POROZUMIENIE

Cel i założenia

1. *Porozumienie* ustala zasady wspólnej realizacji Programu Czyste Powietrze w celu obsługi Wnioskodawców Programu w **procesie składania wniosków** i uzyskiwania dofinansowania.
2. Realizując cel *Porozumienia*, Gmina wyznacza pracowników, do których zadań należeć będzie m.in. weryfikacja wniosków o dofinansowanie.

POROZUMIENIE

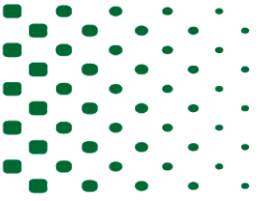
Zadania Gminy

- zidentyfikowanie budynków, których właściciele mogliby być potencjalnymi Wnioskodawcami Programu;
- podejmowanie działań doradczych, w tym przygotowanie wniosków wraz z Wnioskodawcami;
- weryfikacja wniosków o dofinansowanie złożonych w Gminie w formie papierowej, tj.: ocena wniosków wraz z załącznikami pod kątem spełnienia Szczegółowych Kryteriów na podstawie *karty oceny wniosku*, weryfikacja zgodności wersji papierowej z wersją elektroniczną (suma kontrolna), kontaktowanie się i prowadzenie korespondencji w Wnioskodawcami w celu uzupełnienia wniosku, przekazywanie wniosków do WFOŚiGW,
- gwarancja dostępności dla Wnioskodawców przeszkolonego pracownika Gminy;
- zapewnienie stanowiska komputerowego z dostępem do internetu oraz wydruk wniosku;
- przekazywanie do WFOŚiGW zweryfikowanych wniosków;
- pomoc Wnioskodawcom przy wniosku o płatność;
- wnioski o dofinansowanie złożone w Gminie lub wnioski o dofinansowanie złożone w WFOŚiGW i przekazane do Gminy rozpatrywane będą w terminie 30 dni od ich przekazania lub wpływu do kancelarii Gminy.

POROZUMIENIE

Zadania WFOŚiGW

- przeszkolenie pracowników Gminy;
- zapewnienie dostępu do Portalu Beneficjenta znajdującego się na stronie WFOŚiGW;
- przekazywanie Gminie złożonych wniosków w wersji papierowej lub w wersji elektronicznej przez Portal Beneficjenta, zgodnie z właściwością miejscową ze względu na usytuowanie budynku;
- informowanie Gminy o każdorazowej zmianie w Programie Czyste Powietrze;
- rozpatrywanie wniosków i udzielanie dofinansowania Wnioskodawcom.



PODSUMOWANIE



Etap wnioskowania i oceny wynikające

- **Wnioski należy składać na obowiązującym aktualnie formularzu, właściwym dla naboru w ramach Programu w formie określonej w REGULAMINIE NABORU WNIOSKÓW o dofinansowanie przedsięwzięć w ramach Programu Priorytetowego Czyste Powietrze.**
- **Obligatoryjne załączniki do wniosku:** dokumenty potwierdzające osiągnięte dochody.
- Wskazane w Regulaminie **terminy rozpatrywania wniosków przez WFOŚiGW i dokonywania wstępnej oceny przez gminę w przypadku podpisanego Porozumienia** mają charakter instrukcyjny i ich naruszenie przez WFOŚiGW nie stanowi podstawy do roszczeń ze strony wnioskodawcy.
- **Ocena wniosku o dofinansowanie wg kryterium dostępu (kryteria formalne) i kryterium jakościowym dopuszczającym (kryteria merytoryczne).**

Zakończenie realizacji przedsięwzięcia

- **WFOŚiGW może dokonać kontroli przedsięwzięć samodzielnie** lub poprzez podmioty zewnętrzne w okresie od dnia złożenia wniosku o dofinansowanie, w trakcie realizacji oraz w okresie trwałości.
- Dodatkowo, możliwa jest **kontrola przedsięwzięcia w okresie jego trwałości tj. 3 lat od zakończenia przedsięwzięcia.**
- **W okresie trwałości beneficjent nie może zmienić** przeznaczenia budynku/lokalu z mieszkalnego na inny, nie może zdemontować urządzeń, instalacji oraz wyrobów budowlanych zakupionych i zainstalowanych w trakcie realizacji przedsięwzięcia, a także nie może zainstalować dodatkowych źródeł ciepła niespełniających warunków technicznych Programu, nie dotyczy kominków wykorzystywanych na cele rekreacyjne.
- Środki mogą być wypłacone w kilku transzach po zrealizowaniu poszczególnych etapów przedsięwzięcia.
- Rozliczenie przedsięwzięcia nastąpi po pozytywnej weryfikacji realizacji przedsięwzięcia przez przedstawiciela WFOŚiGW.

Weryfikacja wniosków zgodnie z *Porozumieniem*

- *Porozumienie* zawarte pomiędzy Gminą, a WFOŚiGW reguluje **wzajemne zobowiązania** zapisane w niniejszym *Porozumieniu*.
- wykaz Gmin, które zawarły *Porozumienie* dostępne są na stronie internetowej WFOŚiGW.
 - **GMINA DOKONUJE OCENY WNIOSKU O DOFINASOWANIE ALE NIE DECYDUJE O PRYZNANIU DOFINANSOWANIA.**
- WFOŚiGW dokonuje pełnej oceny wniosku i na podstawie tej oceny **dokonuje kwalifikacji do przyznania pomocy.**
- WFOŚiGW **przypisuje** każdej Gminie z którą zawarł *Porozumienie* **pracownika merytorycznego.**
- **inne.**

Dane kontaktowe

Wojewódzki Fundusz Ochrony Środowiska i Gospodarki Wodnej w Rzeszowie

Adres: ul. Zygmuntowska 9,
35 – 025 Rzeszów
tel. 17 853 63 61 wew. 222 lub 333
www. <https://www.bip.wfosigw.rzeszow.pl/>
e-mail: biuro@wfosigw.rzeszow.pl

Przedstawicielstwo Zamiejscowe w Krośnie

Adres: 38-400 Krosno,
ul. Bieszczadzka 1
tel. 13 436-14-35, 13 420-49-85
e-mail: wfkrosno@wfosigw.rzeszow.pl

Przedstawicielstwo Zamiejscowe w Przemyślu

Adres: 37-700 Przemyśl
ul. Kościuszki 2
tel. 16 676-01-17, 16 676-01-18
e-mail: wfprzem@wfosigw.rzeszow.pl



Źródło: www.17funduszy.pl



Projekt Doradztwa Energetycznego

Lp.	Imię i Nazwisko	Kontakt telefoniczny	Adres e-mail ogólny	Adres e-mail	Partner
1	Ewa Krzysztoń	Tel. (17) 853-63-61 wew. 139	doradztwo@wfosigw.rzeszow.pl	ewa.krzyszton@wfosigw.rzeszow.pl	WFOŚiGW Rzeszów 35-025 Rzeszów ul. Zygmuntowska 9 tel. 17 852-23-44 17 853-63-61 tel. kom. 608 814 783 fax 17 853-63-81 e-mail: biuro@wfosigw.rzeszow.pl
		Tel. kom. 887 447 729			
2	Jerzy Janiec	Tel. (17) 853-63-61 wew. 137		jerzy.janiec@wfosigw.rzeszow.pl	
		Tel. kom. 887 447 724			
3	Łukasz Kucab	Tel. (17) 853 63 61 wew. 112		lukasz.kucab@wfosigw.rzeszow.pl	
		Tel. kom. 887 447 725			
4	Teresa Moron	Tel. (17) 853-63-61 ew. 135		wojciech.mucha@wfosigw.rzeszow.pl	
		Tel. kom. 887 447 727			
5	Wojciech Mucha	Tel. (17) 853-63-61 wew. 150		teresa.moron@wfosigw.rzeszow.pl	
		Tel. kom. 887 447 728			

Projekt Doradztwa Energetycznego

Program Operacyjny Infrastruktura i Środowisko na lata 2014-2020

I Oś priorytetowa „Zmniejszenie emisyjności gospodarki”

Działanie 1.3 „Wspieranie efektywności energetycznej w budynkach”

**Poddziałanie 1.3.3
„Ogólnopolski system wsparcia doradczego dla sektora publicznego, mieszkaniowego oraz przedsiębiorstw w zakresie efektywności energetycznej oraz OZE”**

Dla kogo jesteśmy?



osoby fizyczne



przedsiębiorstwa
(m.in. energetyki ciepłej)



sektor publiczny
(w tym gminy, PJB, spółki komunalne, kościoły i związki wyznaniowe)



sektor mieszkaniowy
(w tym spółdzielnie i wspólnoty mieszkaniowe)



Jakie są Nasze cele?

Wsparcie projektów przyczyniających się do realizacji pakietu energetyczno-klimatycznego UE 20/20/20 oraz zobowiązań państwa polskiego Te cele to redukcja emisji gazów cieplarnianych o 20 proc. do 2020 r., zwiększenie w tym czasie udziału energii z odnawialnych źródeł do 20 proc. oraz zwiększenie efektywności energetycznej o 20 proc.

Cel szczegółowy 1

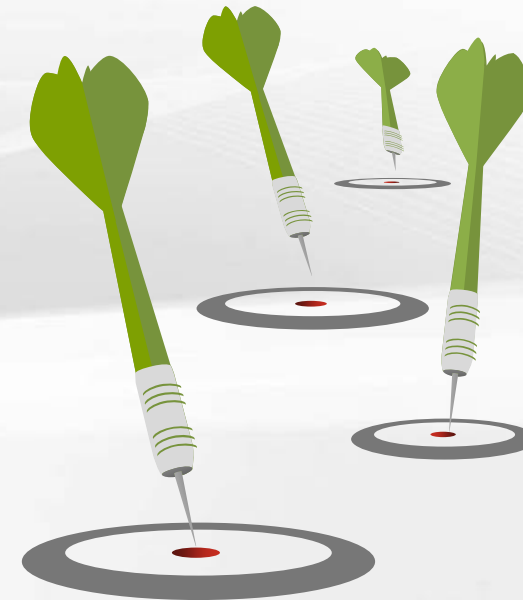
Zwiększenie świadomości społecznej w zakresie rozwoju gospodarki niskoemisyjnej

Cel szczegółowy 2

Wsparcie gmin w przygotowaniu i wdrażaniu PGN/SEAP

Cel szczegółowy 3

Wsparcie w przygotowaniu i wdrażaniu inwestycji w zakresie EE i OZE



Działania

- 1 Działanie 1: Budowa i zarządzanie ogólnopolską siecią wsparcia doradczego
- 2 Działanie 2: Usługi doradcze
- 3 Działanie 3: Przygotowanie i przeprowadzenie szkoleń dla energetyków gminnych
- 4 Działanie 4: Budowa i funkcjonowanie Systemu Informatycznego
- 5 Działanie 5: Informacja, promocja
- 6 Działanie 6: Badania skuteczności działań informacyjno-promocyjnych
- 7 Działanie 7: Monitorowanie i kontrola realizacji celów projektu

Działanie 2 Usługi doradcze

Obejmują, m.in. takie działania doradcze jak:

- ✓ **konsultacje** związane z weryfikacją i wdrażaniem planów gospodarki niskoemisyjnej **PGN**
- ✓ **konsultacje** związane z przygotowaniem i realizacją **inwestycji** w zakresie efektywności energetycznej (**EE**) i **OZE** oraz **możliwości ich finansowania**
- ✓ wsparcie w **weryfikowaniu audytów energetycznych**
- ✓ spotkania **informacyjno-edukacyjne** w zakresie **EE, OZE i gospodarki niskoemisyjnej** dla sektora publicznego, mieszkaniowego, przedsiębiorców, osób fizycznych
- ✓ **udzielanie konsultacji, porad merytorycznych, udział w konferencjach, wydarzeniach branżowych, współpraca z lokalnymi instytucjami**

Dziękuję za uwagę



Łukasz Kucab

Doradca Energetyczny

tel: +48 17 852 23 44 wew. 112

kom: +48 887 447 725

e-mail: lukasz.kucab@wfosigw.rzeszow.pl

