

DOKUMENTACJA KONSERWATORSKA



STAN ZACHOWANIA
ZESPOŁU DWORSKO-PARKOWEGO w KRZEMIENNEJ, gm. Dydnia

PROGRAM ZAGOSPODAROWANIA
Z UWZGLĘDNIENIEM HISTORYCZNYCH
FUNKCJI I WALORÓW ZABYTKOWYCH

Opracował: mgr Zdzisław Gil
Zdjęcia: mgr Zdzisław Gil

Krosno 2008

WOJEWÓDZKI URZĄD OCHRONY ZABYTKÓW
w Przemyślu — DELEGATURA w Krosnie
załącznik do ~~planu~~ - postanowienia - decyzji
znak: MOZ-K-1-4157/42/2008
data 02.07.08 podpis 

WSTĘP

Murowany klasycystyczny dwór w Krzemiennej gm. Dydnia pomimo poważnego zniekształcenia ostatnią rozbudową jego bryły architektonicznej oraz podziału wnętrza parteru, nadal posiada niezaprzeczalne walory historyczno-zabytkowe. Zobowiązuje to ewentualnego nowego właściciela do maksymalnego przywrócenia budowli pierwotnego układu wnętrza parteru oraz wystroju architektonicznego elewacji tylnej (ogrodowej). Dwór wraz z otaczającym go z trzech stron starym drzewostanem stanowi pozostałość historycznego założenia dworsko-parkowo-folwarcznego w Krzemiennej. Prawdopodobnie jest to już kolejny dom ziemiański na terenie siedliska dworskiego, które uległo niemal zupełnemu zniszczeniu w II połowie ubiegłego wieku. Z dawnego zabytkowego zespołu pozostał jedynie fragment parku wraz z bardzo poważnie przekształconym dworem.

Do rejestru zabytków dwór wraz z pozostałością parku krajobrazowego wpisany został dopiero w 1975 roku. Trzy lata wcześniej w trakcie kapitalnego remontu parter budynku zaadaptowano na wiejską przychodnię zdrowia, zaś poddasze nadbudowano pomiędzy ryzalitami i urządzono tam mieszkania dla pracowników służby zdrowia i ich rodzin. W trakcie tych kompleksowych robót remontowo-adaptacyjnych zmieniono układ wnętrza parteru z dwutraktowego na trzytraktowy. Adaptując poddasze na cele mieszkalne zrównano ściany pomiędzy środkowym i bocznymi ryzalitami, przez co budowla w poważnym stopniu zmieniła swój pierwotny wygląd. Zdaniem autora niniejszego opracowania już wcześniej, prawdopodobnie w 20-leciu międzywojennym, adaptując poddasze pomiędzy ryzalitami wykonano w dachach lukarny, które przetrwały do 1972 roku. Prawdopodobnie z powodu tak poważnego przekształcenia bryły architektonicznej oraz układu wnętrza, obiekt ten nie został ujęty w Katalogu Zabytków Sztuki w Polsce - powiat brzozowski, opublikowanym w 1977 roku przez Instytut Sztuki Polskiej Akademii Nauk, chociaż umieszczono tam informację o przydrożnej kamiennej figurze „...w kształcie słupa z rzeźbą Wincentego a Paulo i tarczą z herbem Gozdawa na kolumnie fundacji Dydyńskich” (str.120). Jednakże wcześniej, w 1973 roku zabytkowy zespół dworsko-parkowy w Krzemiennej umieszczono w publikacji „Zabytki architektury i budownictwa w Polsce - woj. rzeszowskie”, zeszyt III (Warszawa PWN). Wielokrotnie dwór w Krzemiennej wymieniany był w publikacjach Jerzego F. Adamskiego, m.in. w: „Brzozów. Domaradz. Dydnia. Jasienica Rosielna. Nozdrzec i okolice” (Krosno 1996). Natomiast najwięcej konkretnych informacji dotyczących dworu wraz z rzutami poziomymi parteru oraz dokumentacją fotograficzną zawierają karty ewidencyjne budowli opracowane w roku 1972 oraz karta ewidencyjna wykonana w 2006 roku przez mgr Annę Mazurek. Informacje

dotyczące parku krajobrazowego w Krzemiennej zawarte są w opracowaniach prof. Jerzego Pióreckiego ; Metryczka parku -- ogrodu w Krzemiennej (Archiwum Wojewódzkiego Urzędu Ochrony Zabytków - Delegatura w Krośnie Nr inw. 1984), Ogrody i Parki województwa krośnieńskiego (Bolestraszyce. 1998r.).

Celem niniejszego opracowania jest ocena aktualnego stanu zachowania budowli wraz z pozostałością parku krajobrazowego, którego powierzchnia uległa poważnemu uszczupleniu (zmniejszeniu) po II wojnie światowej, na skutek usytuowania w jego dolnej części (od strony drogi Dydnia-Dynów) sklepu GS „Samopomoc chłopska” i skupu mleka Spółdzielni Mleczarskiej z Jasienicy Rosielnej. W ostatnich latach w bliskim sąsiedztwie dworu, od strony elewacji tylnej, sprzedano działkę stanowiącą kiedyś fragment założenia dworsko-folwarczno-parkowego. Na działce tej stoi już obecnie budynek mieszkalny. Natomiast teren dawnego folwarku, będący własnością Gminy Dydnia, nadal jest użytkowany przez Spółdzielnię Kółek Rolniczych, służbę zdrowia (budynek nowej Wiejskiej Przychodni Zdrowia) oraz przez Ochotniczą Straż Pożarną. W niniejszym opracowaniu określone zostaną również możliwości zagospodarowania i adaptacji budynku dworu wraz z otaczającym go fragmentem parku krajobrazowego. Na skutek poważnego zmniejszenia terenu parku, o czym napisano już wyżej, oraz użytkowania terenu dawnego folwarku przez Spółdzielnię Kółek Rolniczych, Ochotniczą Straż Pożarną i służbę zdrowia (Przychodnia Zdrowia) niemożliwa jest rekonstrukcja założenia dworsko-parkowo-folwarcznego według stanu z 1904 roku. W „ Skorowidzu Dóbr Tabularnych w Galicji i w Ks. Krakowskiem „Jako właścicielka Krzemiennej wymieni ona jest Maria Dydyńska wraz ze współnikami. Majątek ziemski w Krzemiennej liczył wówczas ogółem 341 hektarów, 30 arów i 75 m², w tym 3 hektary i 1 ar powierzchni stanowiły ogrody. Określeniem tym nazywano krajobrazowy park wraz ze stawami i sadem owocowym. Przeznaczony obecnie do sprzedaży fragment historycznego siedliska dworskiego w Krzemiennej składa się z dwóch działek gruntowych (KW 35304, Dgr ewid. 510/4 i 511) o łącznej powierzchni parku krajobrazowego, który wraz z dworem, folwarkiem . gruntami ornymi, pastwiskami i lasem był własnością Dydyńskich do końca II wojny światowej. Toteż naczelną ideą rewaloryzacji (odnowy), jedynie w odniesieniu do budynku pałacu i otaczającego go fragmentu parku, powinno być maksymalne przywrócenie szlacheckiej rezydencji dawnego kształtu architektonicznego, do stanu z okresu XX - lecia międzywojennego, w oparciu o zachowane materiały ikonograficzne i badania porównawcze z klasycystycznymi rezydencjami z I połowy XIX wieku. Bardzo istotnym elementem robót adaptacyjno-konserwatorskich powinno być przywrócenie pierwotnego układu wnętrza parteru poprzez wyburzenie wtórnych ścianek

działowych, wykonanych w trakcie adaptacji dworu w 1972 roku na Wiejską Przychodnię Zdrowia. W odniesieniu do piętra, zaadaptowanego w tym samym czasie dla pracowników służby zdrowia, najlepszym rozwiązaniem, dzięki któremu można by było przywrócić dawny kształt dachu pomiędzy środkowym i bocznymi ryzalitami, należałoby rozebrać siporeksowe ściany z pozostawieniem pomieszczeń mieszkalnych (sypialni z zapleczem sanitarnym w ryzalitach). Kolejnym bardzo ważnym zadaniem będzie odtworzenie pierwotnego układu przestrzennego parku z przełomu XIX/XX wieku wraz ze stawem i groblami. Rekonstrukcja parku powinna być realizowana wraz z remontem kapitalnym dworu, w oparciu o kompleksowy program zagospodarowania zabytkowego zespołu dworsko-parkowego w Krzemiennej.

Dwór w Krzemiennej może stanowić w przyszłości komfortowe mieszkanie dla wielopokoleniowej rodziny wraz z pokojami gościnnymi na poddaszu. Można go również zaadaptować na stylowy hotel z pomieszczeniami wyposażonymi w meble z XIX/XX wieku. Na parterze dworu można urządzić kuchnię wraz z jadalnią dla gości hotelowych. Nowy właściciel klasycystycznego dworu wraz z fragmentem parku w Krzemiennej może, przed rozpoczęciem kompleksowych robót remontowo-adaptacyjnych, użytkować budynek zabytkowy na różne cele, pod warunkiem, że zostanie on utrzymany co najmniej w obecnym stanie technicznym. Jednakże powinien on w uzgodnieniu z krośnieńską Delegaturą Wojewódzkiego Urzędu Ochrony Zabytków dążyć do maksymalnego przywrócenia tej historycznej klasycystycznej budowli pierwotnego podziału wnętrza parteru wraz z rekonstrukcją dawnego kształtu dachu.

II. PODSTAWA OPRACOWANIA DOKUMENTACJI

Zlecenie Wójta Gminy Dydnia na opracowanie Dokumentacji Konserwatorskiej - STAN ZACHOWANIA ZESPOŁU DWORSKO-PARKOWEGO w KRZEMIENNEJ. gm.Dydnia PROGRAM ZAGOSPODAROWANIA Z UWZGLĘDNIENIEM HISTORYCZNYCH FUNKCJI I WALORÓW ZAABYTKOWYCH (pismo z dnia 15. X. 2007 r.)

III. STAN PRAWNY ZABYTKOWEGO ZESPOŁU DWORSKO-PARKOWEGO w KRZEMIENNEJ

Obecny zabytkowy zespół dworsko-parkowy w Krzemiennej wpisany do Rejestru Zabytków pod pozycją A - 925 (Decyzja w sprawie wpisania dobra kultury do rejestru zabytków Urzędu Wojewódzkiego w Rzeszowie Wydziału Kultury i Sztuki Wojewódzkiego Konserwatora Zabytków, L. dz. II - 840/26/75 z dnia 31 maja 1975 roku) stanowi jedynie fragment dużego założenia dworsko-parkowego, które istniało do końca II wojny światowej. Aktualnie przeznaczony do sprzedaży fragment parku krajobrazowego wraz z murowanym dworem klasycystycznym składa się z dwóch działek o ogólnej powierzchni 0.87 arów. Usytuowany jest on na niewielkim wzniesieniu, po lewej stronie drogi wojewódzkiej Grabownica - Przeworsk. Właścicielem dworu wraz z otaczającym go fragmentem parku jest gmina Dydnia. Budynek dworski usytuowany jest na działce KW 35304 Dgr. ewid. 511, na której również znajdują się pozostałości zabytkowego drzewostanu parkowego oraz zaniedbany, częściowo zarośnięty staw.

Zgodnie z artykułem 25 Ustawy z dnia 23 lipca 2003 roku o ochronie zabytków i opiece nad zabytkami (Dz. U. Nr 162 póź. 1568 z 2003 r., z późniejszymi zmianami) oraz „Rozporządzeniem Ministra Kultury z dnia 9 czerwca 2004 roku w sprawie prowadzenia prac konserwatorskich, restauratorskich robót budowlanych, badań konserwatorskich i architektonicznych, a także innych działań przy zabytku wpisanym do rejestru zabytków, oraz badań archeologicznych i poszukiwań ukrytych lub porzuconych zabytków ruchomych,, (Dz. U. Nr 150 póź. 1579 z 2004 r. 2,3,7.8), właściciele zabytkowego zespołu dworsko-parkowego w Krzemiennej zobowiązani są do uzgodnienia z Podkarpackim Wojewódzkim Konserwatorem Zabytków— Delegatura w Krośnie, programu prac konserwatorskich oraz programu funkcjonalno-użytkowego dla całego zabytkowego zespołu. Również zakres prac pielęgnacyjno-konserwatorskich przy drzewostanie parkowym powinien uzyskać akceptację Delegatury WPKZ w Krośnie. Jednocześnie właściciele zabytkowego

zespołu w Krzemiennej przed rozpoczęciem robót remontowo-budowlanych powinni uzyskać stosowne pozwolenie budowlane wydane przez Starostwo Powiatowe w Brzozowie.

IV. MATERIAŁY WYKORZYSTANE DO OPRACOWANIA DOKUMENTACJI

- Słownik Geograficzny Królestwa Polskiego i innych Krajów Słowiańskich T. IV, 1883, s. 781.
- Skorowidz Dóbr Tabularnych w Galicji i w Ks. Krakowskim, Kraków, 1905, stan na dzień 31 grudnia 1903 r.
- Katalog Zabytków Sztuki w Polsce, tom XIII. województwo rzeszowskie, zeszyt 2, Powiat brzozowski, Instytut Sztuki PAN, Warszawa 1974r.
- Zabytki architektury i budownictwa w Polsce, woj. rzeszowskie, zeszyt 13, PWN Warszawa 1977r.. s. 70-71.

- Karta ewidencyjna zabytków architektury i budownictwa - DWÓR w Krzemiennej, pow. Brzozów, wypełniona dnia 10.X.1972r.
- METRYCZKA PARKU - OGRODU opracowana w 1973 r. przez dr. J. Pióreckiego, zdjęcia Z. Mikołajczyk, Archiwum W.U.O.Z> - Delegatura w Krośnic nr 1894.
- DECYZJA w sprawie dobra kultury do rejestru zabytków dot. dworu w Krzemiennej, powiat Brzozów L.dz. KS II - 840/26/75 z dnia 31. V. 1975 podpisana przez mgr Inge Sapetę - Wojewódzkiego Konserwatora Zabytków w Rzeszowie.
- Karta ewidencyjna zabytków architektury i budownictwa - DWÓR w Krzemiennej, pow. Brzozów, opracowana w sierpniu 2006 roku przez mgr historii Sztuki Annę Mazurek.
- PROTOKÓŁ sporządzony w dniu 6 czerwca 2002 roku przez Wojewódzki Oddział Służby Ochrony Zabytków Województwa Podkarpackiego - Delegaturę w Krośnic po przeprowadzeniu wizytacji zabytkowego dworu w Krzemiennej
- WYKAZ NIERUCHOMOŚCI STANOWIĄCEJ MIENIE GMINNE GMINY DYDNIA POŁOŻONEJ W MIEJSCOWOŚCI KRZEMIENNA PRZEZNACZONEJ DO SPRZEDAŻY W DRODZE PRZETARGU w 2007 r. L. dz. RSO i GK 72241-5/07 z dnia 24.07.2007 podpisany

przez Wójta Gminy Dydnia J. Adamskiego.

- Wybrane fragmenty wyceny nieruchomości DWORU w Krzemiennej, udostępniona przez Urząd Gminny w Dydni według stanu na 8 lipca 2007 r.
- Jerzy F. Adamski - Pogórze Dynowskie. Brzozów 1992r. s. 101.
- Jerzy F. Adamski - Brzozów. Domaradz, Dydnia, Jasienica Rosielna, Haczów, Nozdrzec i okolice. Krosno, 1996r. s. 124 - 125.
- Jerzy Piórecki - Ogrody i Parki Województwa Krośnieńskiego. Bolestraszyce 1998r.s.136-137.

- Jerzy F. Adamski - Dydnia - gmina nad Sanem, Krosno 2000 r.
- Jerzy F. Adamski - Dydnia - gmina w dolinie Sanu, Nowy Sącz, 2005r.
- wizje lokalne zabytkowego zespołu dworsko-parkowego w Krzemiennej. Przeprowadzone w dniach 19.09.2007 i 10. XI. 2007 r.
- Dokumentacja fotograficzna dworu i pozostałości parku krajobrazowego W Krzemiennej, wykonana w- dniu 19.09. 2007 przez mgr Z. Gila.

V. HISTORIA I PIERWOTNA FUNKCJA ZABYTKOWEGO ZESPOŁU DWORSKO - PARKOWO - FOLWARCZNEGO w KRZEMIENNEJ

Krzemienna jako osada istniała już prawdopodobnie w XV wieku. Położona na skrzyżowaniu dróg z Brzozowa do Dynowa i Końskiego, wieś odnotowana została w źródłach historycznych wraz z jednym z jej mieszkańców- „Syenko Trzihubka de Krzemienna... pochodzącym z sąsiedniej Dydni. Swą nazwę miejscowość zawdzięcza bogatym złóżom krzemienia, wydobywanego w jej najbliższych okolicach. Założona na prawie niemieckim Krzemienna liczyła pod koniec XVIII wieku około 45 domów, zaś 100 lat później było już tam około 70 budynków mieszkalnych. W latach 8—tych XIX wieku w Krzemiennej mieszkało 445 osób. w tym 37 osób na terenie założenia dworsko-parkowo-folwarcznego. Należący wówczas do J. Sobczyńskiego majątek ziemski w Krzemiennej liczył 199 mórg ziemi ornej i 257 mórg lasu. Do pozostałych mieszkańców wsi należało 418 mórg ziemi ornej i 19 mórg lasu.

W wieku XIX Krzemienna była własnością rodziny Sobczyńskich i rodziny Dydyńskich. Do 1945 roku właścicielami majątku ziemskiego wraz z dworem w Krzemiennej byli Dydyńscy. Wybudowany w I połowie XIX wieku klasycystyczny murowany dwór usytuowany był w centrum siedliska szlacheckiego, w bliskim sąsiedztwie drogi z Dydni do Dynowa.

W czasie II wojny światowej dwór był użytkowany przez wojsko niemieckie (Grenschutz - straż graniczna). W znajdującej się niedaleko dworu piwnicy-lodowni Niemcy przetrzymywali ludzi schwytych w trakcie nielegalnego przekraczania granicy niemiecko-sowieckiej na Sanie. Po przesunięciu się linii frontu na wschód dwór był przez pewien czas opuszczony. Pod koniec II wojny we dworze ponownie kwaterowali Niemcy, zaś później czasowo zakwaterowani tam byli żołnierze Armii Czerwonej. Po zakończeniu działań wojennych przez kilka lat budynek dworu był nieużytkowany. Później w latach 50-tych ubiegłego wieku w pokojach na parterze dworu, podobnie jak w pałacu w Nozdrzcu, magazynowane były nawozy sztuczne. W tym okresie dokonano ważnego odkrycia archeologicznego - tuż obok wejścia głównego do dworu w Krzemiennej znaleziono neolityczny topór miedziany, który obecnie znajduje się w zbiorach Muzeum Podkarpackiego w Krośnie. Ten niezwykle cenny i rzadki na terenie Polski zabytek przekazany został do krośnieńskiego muzeum w 1978 roku przez Aleksandra Rybickiego, organizatora i wieloletniego dyrektora Muzeum Budownictwa Ludowego w Sanoku. (patrz: Anna Muzyczuk, Krzysztof Tunia. Neolityczny topór miedziany z Krzemiennej woj. Krosno, *Acta Archaeologica Carpathica*. T. XXXI. 1999. s. 151-156).

Pierwotnie dwór w Krzemiennej był budynkiem parterowym z 3-ema pokojami na poddaszu. Dopiero w trakcie remontu kapitalnego, zrealizowanego w 1972 roku, nadbudowano piętro, pomiędzy trzema ryzalitami (ściany z siporeksu otynkowane) z przeznaczeniem na mieszkania dla rodzin pracowników służby zdrowia. M.in. w latach 1972-2006 w znajdujących się tam pięciu mieszkaniach zamieszkiwały rodziny Ostafilów, Orzechowskich, Skubiszów, Gosztyłów i Fijałków. Do połowy 2006 roku parter dworu w Krzemiennej użytkowany był przez Zakład Opieki Zdrowotnej (jako Wiejski Ośrodek Zdrowia) w Brzozowie. W zaadaptowanych i co jakiś czas modernizowanych pomieszczeniach mieściły się gabinety zabiegowe, gabinet dentystyczny i apteka. Później ZOZ w Brzozowie - ośrodek zdrowia w Krzemiennej przemianowano na Publiczny Zakład Opieki Zdrowotnej, zaś od 2006 roku przez kilka miesięcy we dworze miał swą siedzibę Niepubliczny Zakład Opieki Zdrowotnej. Po oddaniu do użytku w połowie 2006 roku nowej przychodni zdrowia w Krzemiennej, usytuowanej w bliskim sąsiedztwie dworu na terenie dawnego folwarku, budowla była użytkowana jedynie na piętrze, gdzie do chwili obecnej mieszka jeszcze czteroosobowa rodzina Fijałków. W trakcie remontu

kapitalnego połączonego z adaptacją pomieszczeń parteru na w/w gabinety lekarskie i aptekę, zaś piętra na mieszkania dla pracowników służby zdrowia, poprzez nadbudowanie piętra pomiędzy ryzalitami zmieniono kształt dachu i bryłę architektoniczną budowli. Elewacja tylna - ogrodowa (od strony północnej) zatraciła niemal zupełnie swój pierwotny zabytkowy charakter. Budynek przedłużono od strony zachodniej poprzez dobudowę piętrowego siporeksowego segmentu, co naruszyło pierwotną symetrię elewacji dworu. Dostosowując wnętrza parteru dworu wykonano nowe ściany działowe. Zaś w dobudowanym segmencie od strony zachodniej wykonano żelbetową klatkę schodową, prowadzącą obok wejścia do kotłowni znajdującej się w piwnicy, na piętro budynku. W trakcie kolejnych modernizacji wnętrza parteru dworu we wszystkich niemal pokojach na parterze położono płytki ceramiczne na ścianach, co również w poważnym stopniu zniekształciło ich pierwotny wygląd.

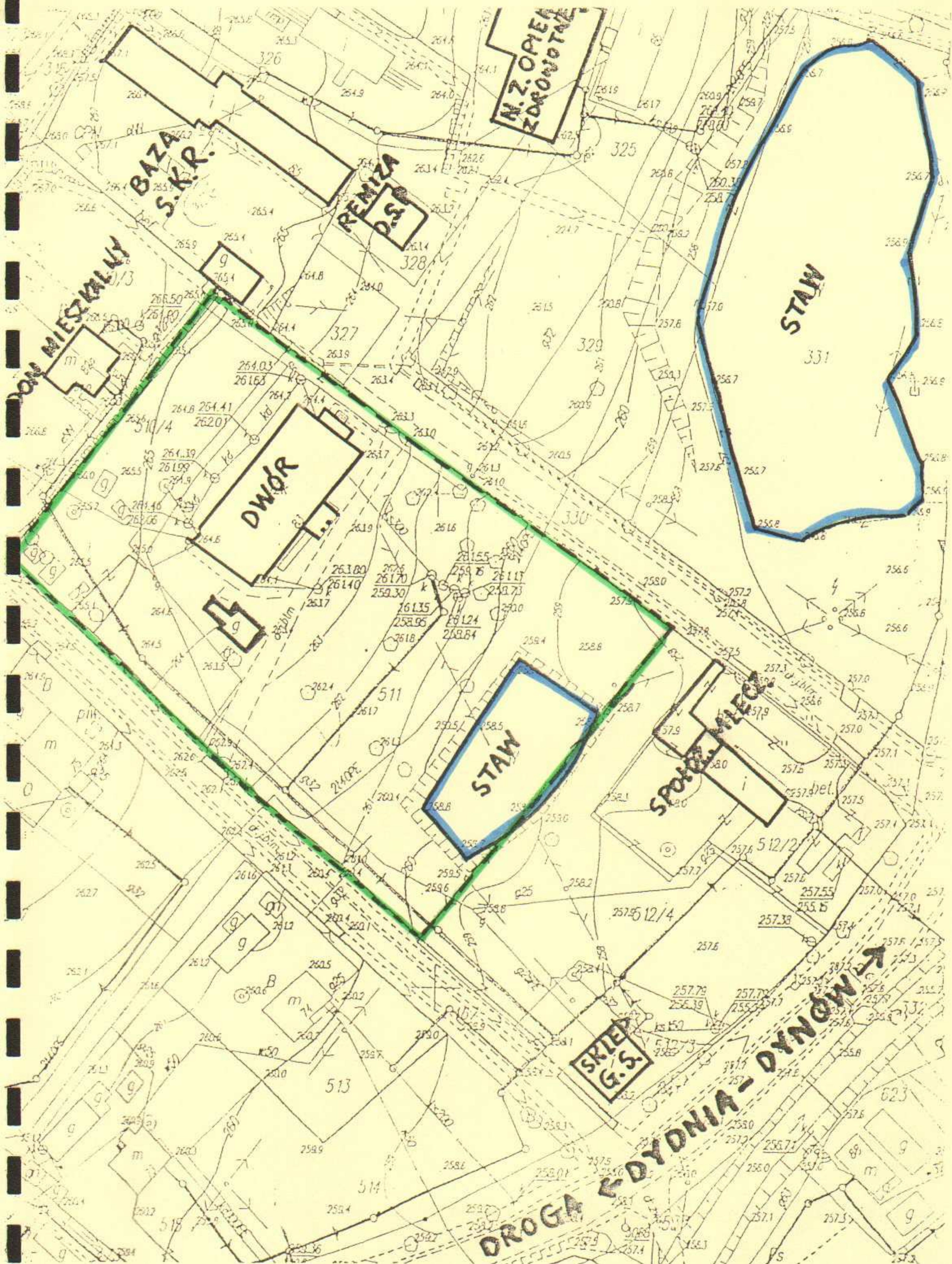
W skład dużego kiedyś założenia dworsko-parkowo-folwarcznego w Krzemiennej wchodziły działki użytkowane obecnie przez Spółdzielnię Kółek Rolniczych, Spółdzielnię Mleczarską, GS „Samopomoc Chłopska” oraz Ochotniczą Straż Pożarną. Zaś znajdujący się za elewacją tylną dworu fragment parku krajobrazowego został odsprzedany przez Gminę w Dydni prywatnej osobie, która zbudowała tam dom mieszkalny.

VI. AKTUALNY STAN ZACHOWANIA ZESPOŁU DWORSKO - PARKOWEGO W KRZEMIENNEJ

Z dawnego założenia dworsko-parkowo-folwarcznego w Krzemiennej do naszych czasów pozostał jedynie murowany klasycystyczny dwór wraz z dużym fragmentem krajobrazowego parku, rozciągającym się pomiędzy dworem a współczesnym budynkiem sklepu Gs „Samopomoc chłopska” i Spółdzielni Mleczarskiej w Jasienicy Rosielnej, usytuowanymi przy drodze prowadzącej z Dydni do Dynowa. Na terenie dawnego folwarku, usytuowanego na północny wschód od budynku dworu, pozostały - przebudowane jeszcze w II połowie ubiegłego wieku – 2 budynki folwarczne (stodoła, obora), użytkowane obecnie przez Spółdzielnię Kółek Rolniczych w Krzemiennej.

Klasycystyczny dwór w Krzemiennej zbudowany został prawdopodobnie na miejscu wcześniejszego domu szlacheckiego. Dwór wraz z otaczającym go parkiem krajobrazowym i usytuowanymi w jego dolnej partii dwoma stawami, stanowił do końca lat 50-tych XX wieku fragment dużego założenia dworsko-parkowo-folwarcznego. W ostatnich dwudziestu latach na terenie należącym kiedyś do w/w zabytkowego zespołu zbudowano budynek sklepu GS „Samopomoc Chłopska”, budynek skupu mleka Spółdzielni Mleczarskiej w Jasienicy Rosielnej, remizę Ochotniczej Straży Pożarnej oraz budynek Niepublicznego Zakładu Opieki Zdrowotnej w Krzemiennej





Krzemienna - teren d. założenia dworsko-parkowo-folwarcznego z obiektami kubaturowymi wzniesionymi w latach 1976-2006

— - teren przewidziany do sprzedaży z budynkiem dworu i zachowanym fragmentem parku krajobrazowego ze stawem.

DWÓR

Klasycystyczny murowany dwór (cegła), piętrowy (po nadbudowie zrealizowanej w 1972 roku) zbudowany został na planie wydłużonego prostokąta o wymiarach 35.40 m x 16.00 m , z arkadowym portykiem o wymiarach: 6.40m x 3.00m , dostawiony do elewacji frontowej (wschodniej) na osi głównego wejścia do budynku, oraz tarasem z wejściem bocznym w elewacji północnej.

Budynek przed rozbudową dokonaną w 1972 roku miał trzytraktowy układ wewnątrz, obecnie jest on dwutraktowy, z piwnicą zasklepioną kolebką w południowo-wschodniej części budynku, użytkowaną na kotłownię centralnego ogrzewania.





Elewacja frontowa 10-io osiowa z trzema symetrycznie zaprojektowanymi ryzalitami, środkowym i dwoma bocznymi, zwieńczonymi w górze trójkątnymi szczytami z gzymsami. W środkowym ryzalicie znajduje się główne wejście do budynku z dostawionym arkadowym portykiem o wymiarach : 6.40m x 3.00m x 3.60m (wysokość), wspartym na czterech kamiennych, obecnie potynkowanych filarach o przekroju kwadratu i długości boku 47cm (wymiary sfazowanego w górze cokołu filarów : 56cmx56cmxwysokość 30cm).



Nad arkadowym portykiem znajduje się taras (sklepienie Kleina, beton) z żelazną ażurową barierką z motywem ostrego łuku.



Otwory drzwiowe i okienne prostokątne, w północnym ryzalicie bocznym oraz na przyległej do niego ścianie parteru, włącznie z portykiem arkadowym, z wykonanymi w tynku obramieniami (opaskami) z profilowanymi nadprozami. Wymiary otworów okiennych na parterze elewacji frontowej: 212cm x 110cm.



Elewacja boczna północna trzyosiowa, z ryzalitem w środkowej osi, zwieńczonym w partii dachu trójkątnym szczytem z gzymsami w obydwu bocznych osiach.



Prostokątne otwory okienne i centralnie umieszczony na parterze środkowej osi prostokątny otwór wejściowy, z tynkowymi opaskami i profilowanymi nadprożami. Przed wejściem bocznym betonowy taras z dwoma schodami.



Elewacja tylna zachodnia dziesięcioosiowa z dwoma bocznymi ryzalitami zwieńczonymi trójkątnymi szczytami z gzymsami. Po prawej stronie widoczna jednoosiowa dobudówka. Otwory okienne zamknięte prosto, bez elementów wystroju architektonicznego.

Elewacja boczna południowa trzyosiowa, dobudowana, jak wspomniano wyżej, w 1972 roku. Znajduje się w niej na parterze boczne wejście prowadzące do parteru dworu oraz na klatkę schodową prowadzącą do mieszkań na piętrze budynku. Elewacja ta posiada prostokątny otwór wejściowy oraz otwory okienne zamknięte prosto, bez elementów dekoracyjnych.



Główną bryłę architektoniczną i ryzality nakrywają niskie blaszane dachy dwuspadowe z drewnianą więźbą krokwiowo-płatwiową, wspartą na betonowych podstawach. Nastawy kominowe wykonane są z czerwonej cegły ceramicznej. Do pięciu mieszkań znajdujących się na parterze dworu prowadzą, z korytarza usytuowanego w w/w południowej części dworu, betonowe schody jednobiegowe, łamane z drewnianą balustradą.

Stolarka okienna jedno i dwuskrzydłowa drewniana, ościeżnicowa. Drzwi wejściowe w elewacji frontowej do głównej sieni dworu oraz drzwi w elewacjach bocznych drewniane, dwuskrzydłowe, przeszklone w górnej partii. Na parterze dworu, w pomieszczeniach zaadaptowanych na ośrodek zdrowia, posadzki cementowe wyłożone płytkami ceramicznymi, zaś na piętrze w pomieszczeniach mieszkalnych podłogi drewniane parkietowe (pokoje mieszkalne) oraz posadzki betonowe wyłożone płytkami PCV (łazienki, sanitariaty).

Dane ogólne dotyczące budynku dworu:

- powierzchnia zabudowy - 604,06 m²
- powierzchnia użytkowa - 869,01 m²
- kubatura budynku - 3.634 m³

Budynek dworu posiada sprawną instalację elektryczną, gazową, centralnego ogrzewania-gazową oraz wodno-kanalizacyjną.

Powierzchnia użytkowa parteru dworu wynosi ogółem 418,23 m² (16 pokoi, 4 pomieszczenia gospodarcze, 6 sanitariatów, 2 klatki schodowe oraz hall i korytarz). Natomiast powierzchnia użytkowa piętra wynosi ogółem 450,78 m². W trakcie nadbudowy piętra, zrealizowanej w 1972 roku, zlokalizowano tam 5 mieszkań rodzinnych (20 pokoi mieszkalnych).

W bliskim sąsiedztwie zabytkowego dworu znajduje się studnia kopana oraz osadnik ścieków sanitarnych.

Ogólnie budynek znajduje się w dobrym stanie technicznym. Z materiałów udostępnionych przez Urząd Gminy w Dydni wynika, że woda doprowadzana była dotychczas do dworu z miejscowego ujęcia wody, zlokalizowanego na gruntach osób trzecich. Prywatny nabywca dworu musi we własnym zakresie rozwiązać problem zaopatrzenia w wodę (modernizacja studni względnie umowa na dostawę wody z miejscowego ujęcia). Kapitalnego remontu wymaga również osadnik ścieków sanitarnych wraz z siecią wodociągową. Wymiany wymaga także instalacja elektryczna. Do wymiany kwalifikuje się również stolarka okienna i drzwiowa.

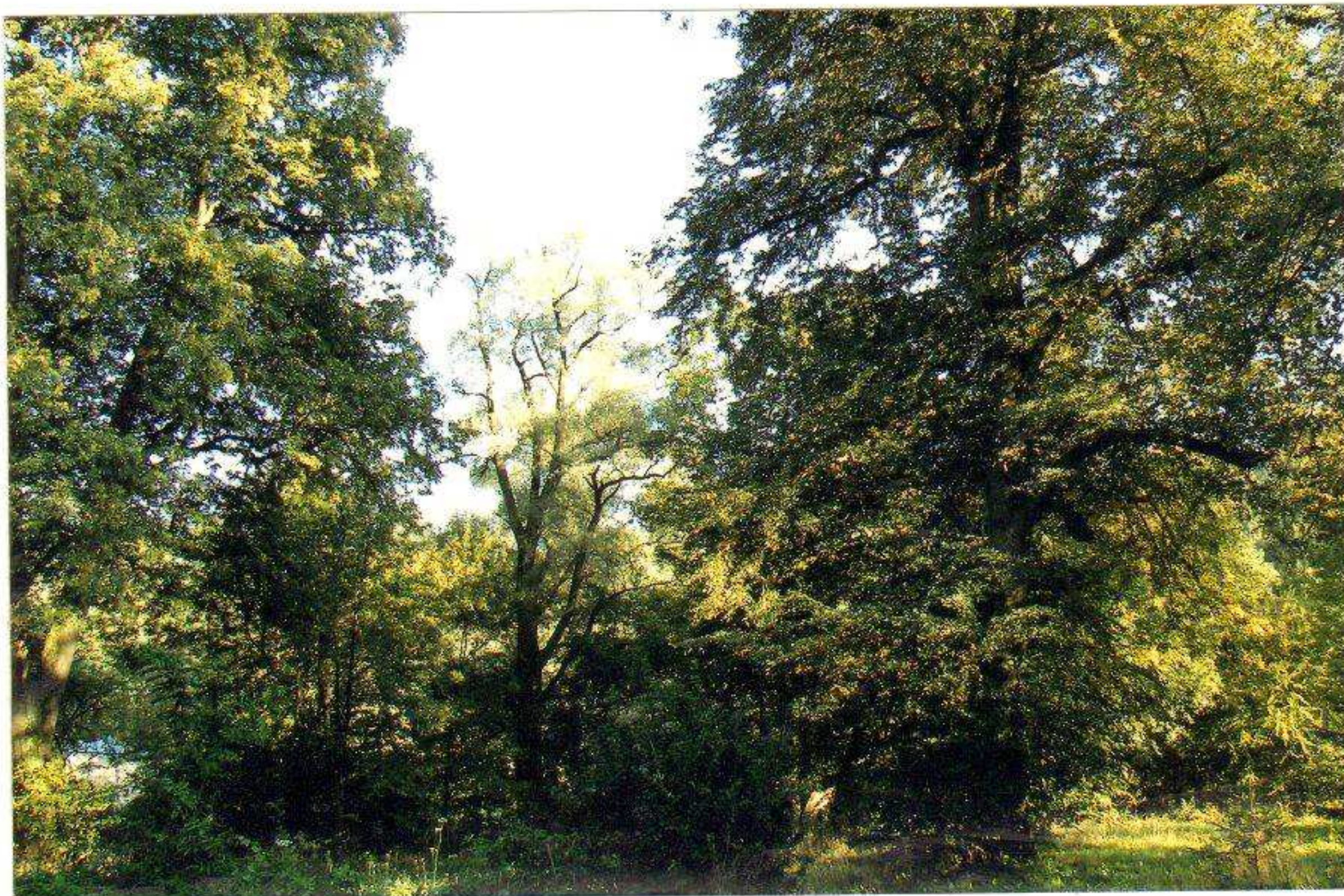
W latach 80-tych ubiegłego wieku wykonano osuszenie ścian dworu metodą elektroosnowy, która jedynie tylko częściowo obniżyła poziom zawilgocenia murów budowli. Prawdopodobnie w trakcie remontu w 1972 roku zasypano większą część piwnic pod budynkiem dworu, pozostawiając jedynie sklepioną kolebkowo piwnicę w południowo-wschodniej części budowli, z przeznaczeniem na kotłownię C.O. W latach 1985-86, w ramach kolejnego remontu ośrodka zdrowia, wykonano na elewacjach zewnętrznych tzw. Szpryc cementowy, co spowodowało większe zawilgocenie ścian budowli.

Reasumując, pomimo dobrego stanu zachowania budynek wymaga przeprowadzenia kompleksowej rewaloryzacji wraz z wymianą w/w instalacji, co zostanie jeszcze szczegółowo przedstawione w rozdziale dotyczącym robót remontowo-konserwatorskich. Przed rozpoczęciem kompleksowych prac rewaloryzacyjnych należy opracować dokumentację architektoniczno-konserwatorską wraz ze studium naukowo-historycznym dotyczącym całego założenia dworsko-parkowo-folwarcznego.

P A R K

Przewidziany do sprzedaży fragment krajobrazowego parku ze starodrzewem z XIX i XX wieku, wymaga przeprowadzenia kompleksowej rewaloryzacji z odtworzeniem stawu i ziemnych

grobli. Wśród starych drzew pomnikowych dominuje lipa drobnolistna i szerokolistna, dąb szypułkowy oraz klon polny. W parku w Krzemiennej rosną również brzozy brodawkowate, modrzewie europejskie, jesiony wyniosłe oraz świerki pospolite. Park krajobrazowy zniekształcono rzędownymi nasadzeniami z topoli wielkolistnej w drugiej połowie lat 70-tych XX wieku.



Zabytkowy drzewostan, 2007 r.

VII. WSTĘPNA ANALIZA ARCHITEKTONICZNO - STYLISTYCZNA DWORU

W wyniku robót remontowo-adaptacyjnych, przeprowadzonych w latach 1972-74, dwór w poważnym stopniu zatracił kształt architektoniczny wiejskiej rezydencji szlacheckiej z I połowy XIX wieku. Poprzez dobudowę piętrowego jednoosiowego segmentu od strony południowej zmieniono pierwotny wygląd tego fragmentu dworu. W bardzo poważnym stopniu zniekształcono formę architektoniczną dachu poprzez nadbudowę piętra, której celem było przygotowanie 5-iu mieszkań służbowych dla pracowników ośrodka zdrowia w Krzemiennej.



Elewacja frontowa - wschodnia - w trakcie remontu w 1972 r.



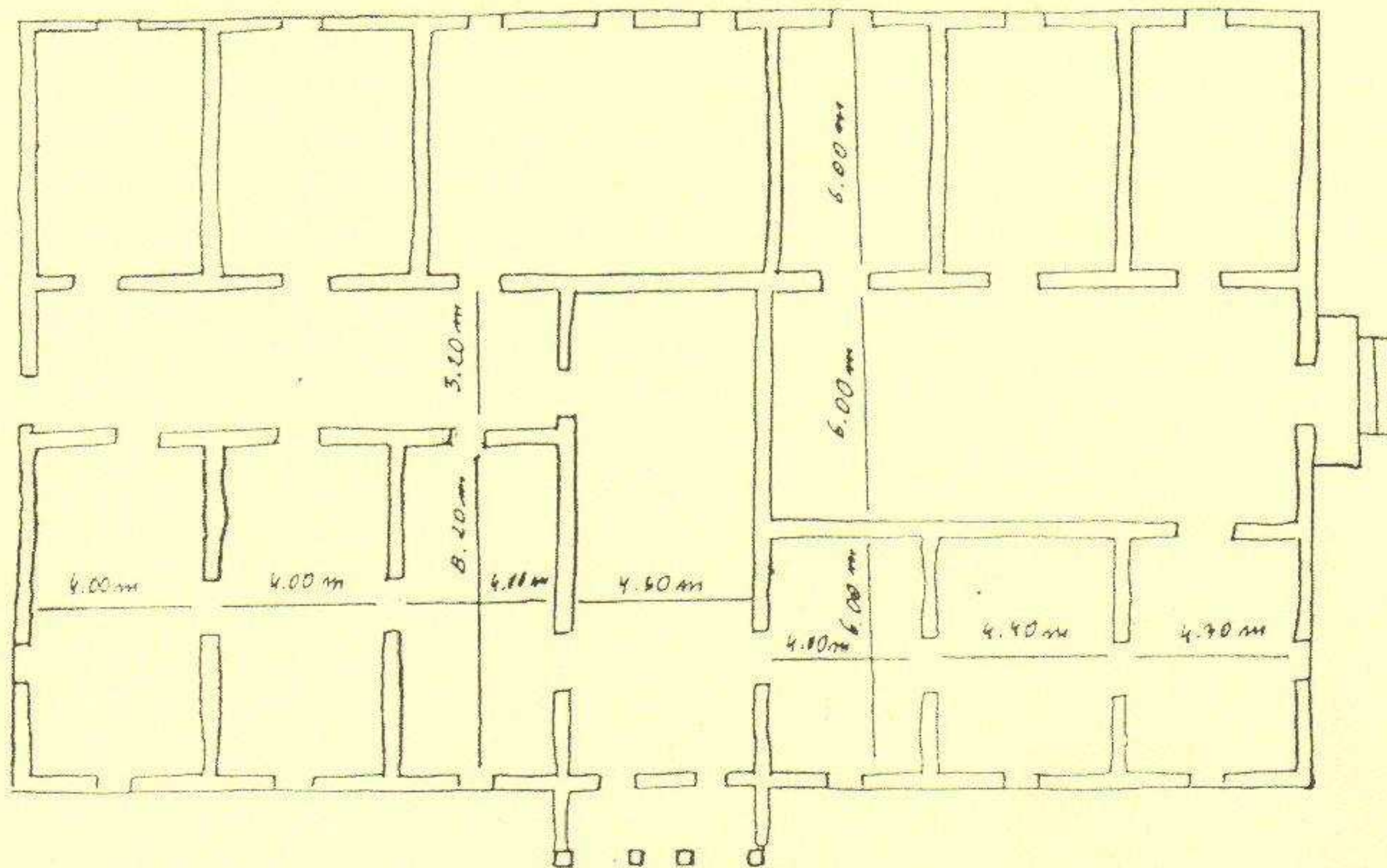
Elewacja boczna - północna - w trakcie remontu w 1972 r.



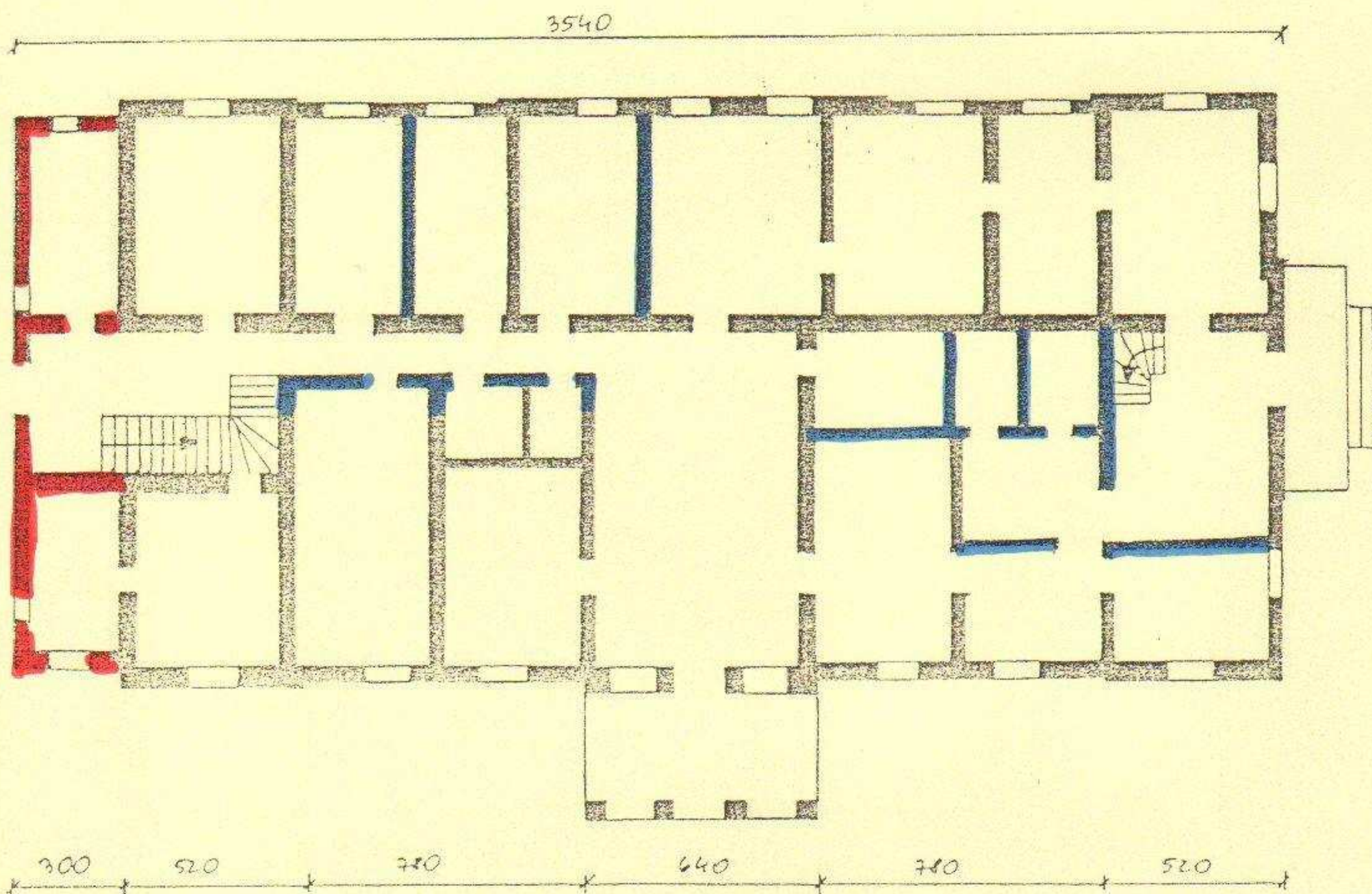
Elewacja frontowa dworu w trakcie remontu w 1972 r.



Elewacja tylna dworu - zachodnia w trakcie nadbudowy w 1972 r.



Krzemienna - dwór, szkic rzutu parteru budynku, z karty ewidencyjnej z 10 października 1971 r.



Krzemienna - dwór, rysunek inwentaryzacyjny parteru budynku, z karty ewidencyjnej oprac. w sierpniu 2006 r. przez mgr A. Mazurek

— - dobudówka z 1972 r.

— - ściany działowe zbudowane w trakcie adaptacji wnętrza parteru na ośrodek zdrowia w 1972 r.

W trakcie adaptacji parteru dworu na gabinety zabiegowe, aptekę oraz sanitariaty, pomieszczenia gospodarcze i dwie klatki schodowe niezbędne do celów komunikacyjnych z mieszkaniami usytuowanymi na piętrze, niemal zupełnie przekształcono pierwotny układ wnętrz z trzytraktowego na dwutraktowy. Usunięto również ceramiczne piece kaflowe oraz taflowe i parkietowe podłogi na parterze budynku. Najmniej zmian wprowadzono w trakcie tylnym zachodnim, natomiast w trakcie frontowym wschodnim poprzez wprowadzenie dwóch klatek schodowych oraz zamurowaniu otworów drzwiowych zlikwidowano amfiladowy układ komunikacyjny.



Dokumentacja fotograficzna pomieszczeń na parterze dworu, 2008 r.



Klatka schodowa prowadząca na piętro dworu, 2008 r.

Szczegółowa analiza architektoniczno-stylistyczna budowli uzależniona jest od wykonania odkrywek konserwatorskich w trakcie remontu dworu. Po odbiciu nawarstwień zawilgoconych i częściowo zagrzybionych tynków będzie można sprawdzić kolejność budowy poszczególnych partii dworu. Być może jest to budowla postawiona w całości na miejscu dawnego domu ziemiańskiego. Zachowana bryła architektoniczna z symetrycznie rozstawionymi ryzalitami i wejściem głównym na osi elewacji frontowej i dostawionym do niej arkadowym portykiem oraz nowszym już podziałem wnętrza z hallem zamiast sieni obok wejścia głównego pozwala datować nam dwór na lata 50-60 XX wieku. Być może budynek został postawiony na początku XIX wieku i posiadał w elewacji frontowej 4 kolumnowy portyk z tarasem, który w 50-60 lat później zmieniono na portyk arkadowy wsparty na 4 kamiennych kolumnach z żelbetowym kleińskim stropem podtrzymującym taras. Podobnie mogło być z podziałem wnętrza budynku, który został przekształcony już w II połowie XIX wieku.

PODSUMOWANIE

Klasykistyczny murowany dwór w Krzemiennej pierwotnie nie posiadał żadnych lukarn w połaciach dachowych pomiędzy w/w ryzalitami – środkowym i bocznymi. Prawdopodobnie zostały one wykonane dopiero w 20-leciu międzywojennym w celu lepszego wykorzystania powierzchni poddasza dworu. W trakcie remontu z jednoczesną adaptacją całego wnętrza budowli dla potrzeb służby zdrowia (lata 1972-74) parter zaadaptowano na wiejską przychodnię zdrowia, zaś nadbudowane piętro na mieszkania dla pracowników wraz z ich rodzinami. W wyniku tych działań niemal zupełnie budynek zatracił swe pierwotne walory architektoniczno-zabytkowe, co już wielokrotnie akcentowano w niniejszym opracowaniu. Poprzez lokalizację na terenie parku krajobrazowego w/w obiektów kubaturowych, zmianie układu komunikacyjnego pomiędzy zespołem rezydencjonalnym (dworem z ogrodem krajobrazowym) a folwarkiem oraz przeznaczeniem fragmentów parku krajobrazowego i folwarku na inne cele m.in. mieszkalne, publiczne (remiza Ochotniczej Straży Pożarnej, budynek nowego Ośrodka Zdrowia) niemożliwa jest rekonstrukcja pierwotnego założenia dworsko-parkowo-folwarcznego. Dwór nigdy już nie będzie mógł pełnić swej historycznej funkcji – ośrodka administracyjno-gospodarczego w Krzemiennej. Toteż, przyszły właściciel przeznaczonego do sprzedaży dworu wraz z fragmentem parku krajobrazowego powinien dążyć do maksymalnego odtworzenia w przyszłości historycznej bryły architektonicznej dworu wraz z dawnym układem wnętrza, o ile pozwoli na to konstrukcja ścian budynku.



VIII. PROGRAM ADAPTACJI - ZAGOSPODAROWANIA ZABYTKOWEGO ZESPOŁU DWORSKO - PARKOWEGO W KRZEMIENNEJ

Przewidziany do sprzedaży dwór wraz z fragmentem krajobrazowego parku jest jedynie fragmentem dużego, obszarowo założenia rezydencjonalnego, które wraz z usytuowanym w jego bliskim sąsiedztwie ^{folwarkiem} istniało w Krzemiennej m.in. w postaci historycznych budynków folwarcznych, jeszcze na początku lat 60-tych ubiegłego wieku. Adaptacja i docelowe zagospodarowanie obecnego zespołu dworsko-parkowego w Krzemiennej powinno być realizowane w powiązaniu z planem zagospodarowania sąsiadujących z nim terenów, które kiedyś stanowiły jeden zespół siedliska dworskiego w Krzemiennej.

Niezwykle istotnym zadaniem, które powinien zrealizować nowy właściciel zabytkowego zespołu, przy pomocy władz Gminy w Dydni, jest opracowanie dokumentacji naukowo-histerycznej, dzięki której będzie można bardziej szczegółowo, w oparciu o materiały archiwalne, odtworzyć kształt zespołu rezydencjonalno-folwarcznego w Krzemiennej. Dwór w Krzemiennej oprócz swych funkcji mieszkalno-administracyjnych stanowił centrum życia społeczno-gospodarczego w tej miejscowości. Tymczasowo można go użytkować na różnorodne cele, od mieszkalnych na magazynowych kończąc. Natomiast projekt docelowej adaptacji dworu wraz z sąsiadującym z nim dużym fragmentem parku, powinien podkreślić i wydobyć te wszystkie elementy budowli dworskiej i parku, które świadczą o ich walorach historyczno-zabytkowych. Projekt adaptacji powinien powstać w oparciu o w/w studium naukowo-histeryczne, opracowane przez specjalistę historyka sztuki względnie konserwatora zabytkoznawcę we współpracy z przedstawicielami innych dziedzin służących badaniom zabytków m.in. architektami, archeologami i dendrologami.

Autor opracowania stwierdził już wyżej, że wobec poważnego zmniejszenia obszaru dawnego założenia dworsko-parkowo-folwarcznego docelowo dwór może być zagospodarowany na pensjonat lub hotel. Można w nim urządzić komfortowe mieszkania dla starszych osób, coś w rodzaju istniejących już w Polsce „Domów Seniora”, „Domów Złotej Jesieni” itp. Działalność taką można by powiązać organizacyjnie z usytuowanym w bliskim sąsiedztwie dworu Zakładem Opieki Zdrowotnej. Jest to jedynie kilka propozycji adaptacji dworu i parku w Krzemiennej. Każda forma działalności, do jakiej zostanie przystosowany dwór, wymaga właściwego zaprojektowania i wykonania, również w uzgodnieniu z władzami konserwatorskimi, parkingu w sąsiedztwie zabytkowego budynku oraz ścieżek spacerowych w parku. Niezwykle istotną sprawą jest również renowacja istniejącego tam stawu, który może być dodatkową atrakcją dla mieszkańców dworu.

Nowy właściciel dworu powinien mieć świadomość, że zakupił zniekształcony przebudową (adaptacją na ośrodek zdrowia) zabytek architektury rezydencjonalnej, wymagający rewaloryzacji. Jakakolwiek przyszła funkcja wnętrza dworu i wykorzystanie terenu parku nie może kolidować z obowiązującą Ustawą z dnia 23 lipca 2003 r. o ochronie zabytków i opiece nad zabytkami (Dz. U. Nr 164 poz. 1568 z 2003 r., z późniejszymi zmianami) oraz „Rozporządzeniem Ministra Kultury (z dnia 9 czerwca) w sprawie prowadzenia prac konserwatorskich, restauratorskich robót budowlanych, badań konserwatorskich i architektonicznych a także innych działań przy zabytku wpisanym do rejestru zabytków oraz badań archeologicznych i poszukiwania ukrytych lub porzuconych zabytków ruchomych” (Dz. U. Nr 150, poz. 1579 z 2004r., §.§. 2,3,7,8).

Reasumując, szczegółowy program docelowej adaptacji-zagospodarowania zespołu dworsko-parkowego w Krzemiennej powinien być uzgodniony z Delegaturą Wojewódzkiego Podkarpackiego Konserwatora Zabytków w Krośnie. W programie tym należałoby również przewidzieć przeprowadzenie prac badawczych przy budynku dworu (badania

architektoniczno-konserwatorskie) i ewentualnych badań sondażowych archeologicznych w sąsiedztwie budynku.

IX. ZAKRES I PROGRAM PRAC REMONTOWO - KONSERWATORSKICH I REWALORYZACYJNYCH

A. Doraźne roboty zabezpieczające do wykonania w 2008 roku.

DWÓR

1. Wymiana zniszczonych partii rynien i rur spustowych.
2. Sprawdzenie stanu technicznego instalacji gazowej, wodno-sanitarnej i elektrycznej – wykonanie bieżących napraw.
3. Sprawdzenie szczelności blaszanego pokrycia dachowego i wykonanie niezbędnych napraw.
4. Systematyczne wietrzenie pomieszczeń we dworze.
5. Przygotowanie do okresu zimowego pieca C.O. wraz z instalacją grzewczą – w celu przynajmniej minimalnego ogrzewania budynku w sezonie zimowym.
6. Zabezpieczenie stałego, całodobowego dozoru, gdyby dwór nie był użytkowany do czasu przeprowadzenia kompleksowych robót remontowo-adaptacyjnych.
7. Remont studni.
8. Remont osadnika ścieków.
9. Wykonanie inwentaryzacji pomiarowej budynku dworu.

PARK

1. Opracowanie przez specjalistę dendrologa inwentaryzacji drzewostanu wraz z projektem rewaloryzacji zachowanego fragmentu parku (przeznaczony do sprzedaży). W dokumentacji tej powinny być ujęte pozostałe szczątkowo zachowane partie dawnego historycznego założenia parkowego m.in. powierzchniowo większy staw, usytuowany poniżej budynku nowego Ośrodka Opieki Zdrowotnej oraz drzewa rosnące na terenie dawnego folwarku. Projekt powinien uwzględniać również rzędowe nasadzenie drzew lub wysokich krzewów, które utworzyły by w przyszłości parawan z zieleni oddzielający zabytkowy zespół od prywatnej działki z budynkiem mieszkalnym usytuowanym niefortunnie w bliskim sąsiedztwie elewacji tylnej dworu.
2. Wykonanie w oparciu o w/w projekt cięć sanitarnych przy drzewostanie na terenie parku.
3. Usunięcie niewłaściwych, irracjonalnie nasadzonych topól, zniekształcających kompozycję parku krajobrazowego.
4. Oczyszczenie powierzchni stawu z jednoczesnym udrożnieniem dopływu wody.
5. Usunięcie tymczasowych drewnianych komórek usytuowanych po prawej stronie, w bliskim sąsiedztwie dworu.

B. Prace remontowo-konserwatorskie i rewaloryzacyjne do wykonania w latach: 2009-2014

1. Opracowanie dokumentacji naukowo-historycznej dla zespołu dworsko-parkowego wraz z wytycznymi konserwatorskimi określającymi zakres i technologię robót remontowo-konserwatorskich i szczegółowy zakres adaptacji wnętrza budynku dworu.

2. Wykonanie dokumentacji techniczno-projektowej na remont i adaptację dworu.
3. Realizacja kompleksowych robót remontowo-konserwatorskich przy elewacjach i dachu dworu m.in. wykonanie izolacji przeciwwilgociowej, odgrzybienie i osuszenie ścian, odgruzowanie i remont piwnic.
4. Rewaloryzacja parku z wykorzystaniem stawu na hodowlę ryb względnie na basen kąpielowy.
5. Budowa parkingu w sąsiedztwie dworu.
6. Wykonanie ścieżek spacerowych i miejsc rekreacyjnych na terenie parku.
7. Realizacja ogrodzenia wraz z bramą główną i furtkami, nawiązującego do swą formą artystystyczną do ogrodzeń z drugiej połowy z XIX wieku. Projekt ogrodzenia należy również przedłożyć do uzgodnienia w krośnieńskiej delegaturze Wojewódzkiego Urzędu Ochrony Zabytków.

mgr Zdzisław GIL
magis sądowy z zakresu konserwacji
i ochrony zabytków,
muzealnictwa i plastyki
88-411 KROSN
ul. Bołewca 26/43, tel. (0*13) 43-227-87

